

Rapport d'activité 2006

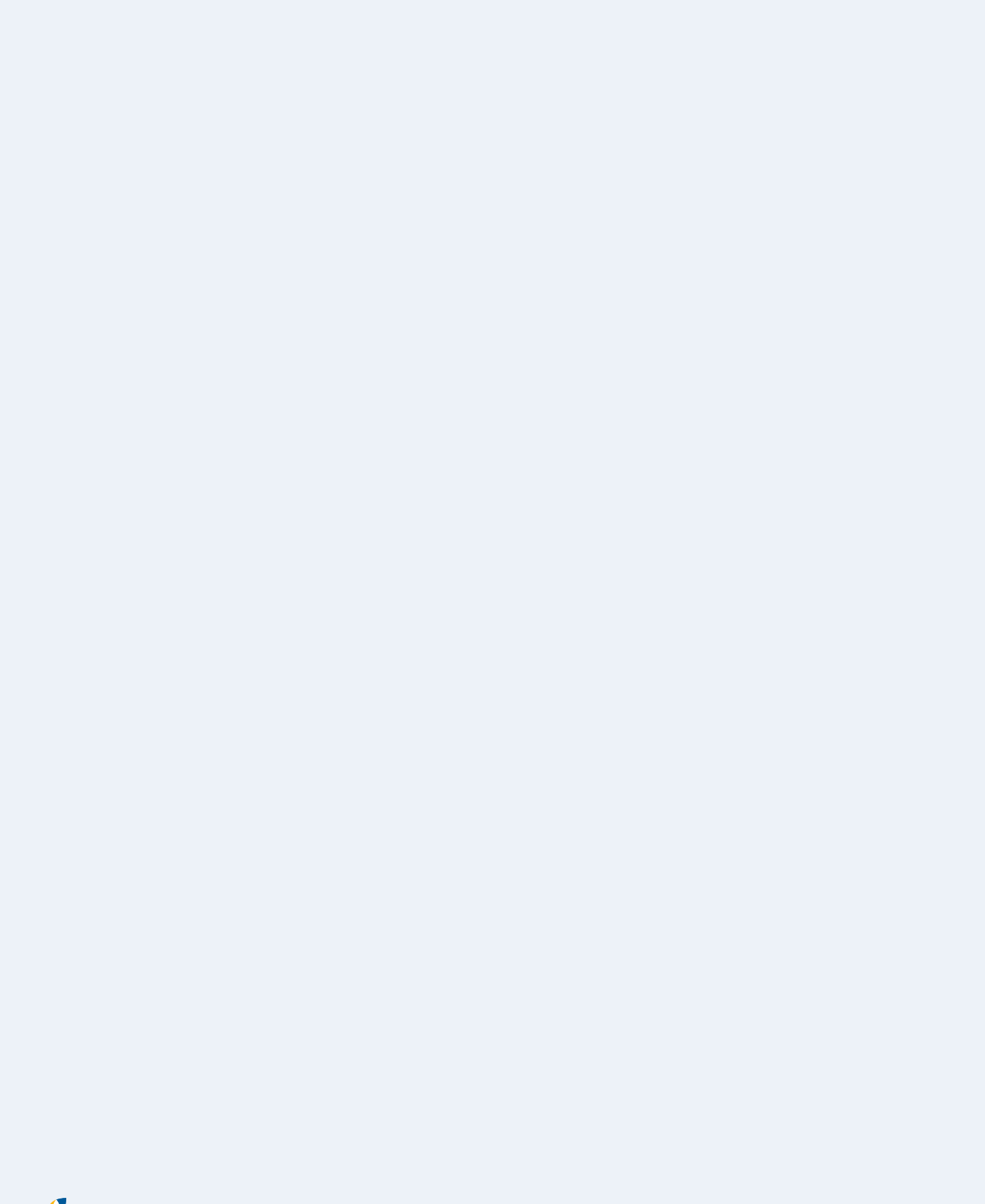
Jahresbericht 2006



Deutsch-Französische
Hochschule



Université
franco-allemande



Rapport d'activité 2006

Jahresbericht 2006

**Deutsch-Französische
Hochschule**



**Université
franco-allemande**



Préface

I. L'institution - les organes

- 1.1 La présidence et le secrétariat
- 1.2 L'assemblée des établissements membres
- 1.3 Le conseil d'université
- 1.4 La commission scientifique et les groupes disciplinaires
- 1.5 Les représentants des étudiants

II. Les cursus intégrés

- 2.1 Situation générale
- 2.2 Les cursus de premier et second cycles
- 2.3 Les cursus de niveau post-licence/Master
- 2.4 Les périodes d'études de durée significative
- 2.5 Les cursus trinationaux
- 2.6 Les appels d'offres, les demandes de soutien et l'évaluation
- 2.7 Le soutien financier
- 2.8 Enquête sur la préparation en langue de spécialité
- 2.9 La réunion de travail des responsables de programmes et experts
- 2.10 Les visites sur site

III. Soutien à la formation doctorale, aux jeunes chercheurs et à la recherche

- 3.1 Situation générale
- 3.2 Partenariats entre groupes de chercheurs franco-allemands
- 3.3 Soutien à la formation doctorale
- 3.4 Les programmes de mise en réseau de chercheurs
- 3.5 Participation au « Salon International de la Recherche et de l'Innovation »
- 3.6 Le dialogue interculturel

IV. Communication et relations avec le monde économique

- 4.1 Les relations publiques
- 4.2 La coopération avec le monde économique
- 4.3 Association des diplômés
- 4.4 Le Forum Franco-Allemand

Annexes

Les établissements membres et partenaires de l'Université franco-allemande

Les cursus intégrés binationaux et trinationaux durant l'année universitaire 2006/07

Témoignages d'étudiants, de diplômés et de jeunes chercheurs

Prix d'excellence du Club des Affaires 2006 - Les lauréats

L'Université franco-allemande en chiffres

L'équipe de l'Université franco-allemande

Liste des sigles

Rédaction

4 Vorwort

8 I. Die Institution - Organe

- 1.1 Präsidium und Sekretariat
- 1.2 Versammlung der Mitgliedshochschulen
- 1.3 Hochschulrat
- 1.4 Wissenschaftlicher Beirat und Fachgruppen
- 1.5 Studierendenvertreter

18 II. Integrierte Studiengänge

- 2.1 Situation allgemein
- 2.2 Grundständige Studiengänge
- 2.3 Postgraduale Studiengänge
- 2.4 Langfristige Studienaufenthalte
- 2.5 Trinationale Studiengänge
- 2.6 Ausschreibungen, Antragstellung und Evaluierung
- 2.7 Förderung
- 2.8 Studie zur (fach-)sprachlichen Vorbereitung
- 2.9 Programmbeauftragten- und Expertentreffen
- 2.10 Visites sur site

33 III. Graduierte, Nachwuchsforscher und Forschung

- 3.1 Situation allgemein
- 3.2 Partnerschaften zwischen deutschen und französischen Forschergruppen
- 3.3 Graduiertenförderung
- 3.4 Programme im Bereich der Netzwerkbildung
- 3.5 Forschungsmesse „Salon International de la Recherche et de l'Innovation“
- 3.6 Interkultureller Dialog

45 IV. Kommunikation und Wirtschaftskontakte

- 4.1 Öffentlichkeitsarbeit
- 4.2 Kontakte zur Wirtschaft
- 4.3 Alumni
- 4.4 Deutsch-Französisches Forum

62 Anhang

62 Mitglieds- und Partnerhochschulen der Deutsch-Französischen Hochschule

64 Binationale und trinationale Studiengänge im Studienjahr 2006/07

70 Testimonials: Studierende, Absolventen und Nachwuchsforscher

72 Exzellenzpreis des Club des Affaires 2006 - Die Preisträger

77 Die Deutsch-Französische Hochschule in Zahlen

93 Das Team der Deutsch-Französischen Hochschule

96 Abkürzungsverzeichnis

98 Impressum

Sommaire

Inhalt



müssen. Unser persönlicher Dank gilt dabei dem deutsch-französischen Team der DFH, dem es gelingt, nicht nur bereits bestehende



I. L'institution – les organes

I. Die Institution – Organe

1.1 Präsidium und Sekretariat

Am 1. Januar 2006 hat Dieter Leonhard für zwei Jahre das Amt des Präsidenten der DFH angenommen, nachdem er vom 1. Januar 2004 bis 31. Dezember 2005 Vizepräsident war. Der bisherige Präsident Albert Hamm wurde am 1. Januar 2006 Vizepräsident.

Das ehrenamtlich tätige Präsidium wird von der Versammlung der Mitgliedshochschulen auf Vorschlag des Hochschulrats für vier Jahre gewählt.

Präsident und Vizepräsident haben im Berichtsjahr durch zahlreiche

de l'UFA, en tant qu'expert et acteur privilégié pour la coopération universitaire franco-allemande, par de nombreuses participations à des manifestations, colloques et tables rondes, mais également en tant qu'auteurs et partenaires d'interviews dans des publications. Dieter Leonhard fait partie de l'équipe allemande des promoteurs de Bologne. Il est également l'un des sept

Publikationen wesentlich dazu beigetragen, den Ruf der DFH als Experte für deutsch-französische Hochschulbeziehungen zu verfestigen. Dieter Leonhard gehört dem Bologna-Promoter-Team in Deutschland an und ist eines der sieben Mitglieder der nationalen Kommission zur Begutachtung der Masters Degrees (Comd'évaluation des Masters) in Frankreich (Commission DUBY). Albert Hamm ist Mitglied im wissenschaftlichen Beirat des Frankreichzentrums der Albert-Ludwigs-Universität Freiburg und im wissenschaftlichen Beirat des Institut des Sciences de l'Homme in Lyon.

Das Sekretariat wird von Stephan Geifes als Generalsekretär geleitet. Er wird unterstützt von einem Stellvertreter. Diese Aufgabe nimmt Frédérique Genton wahr, die zugleich den Bereich Doktoranden- und Forschungsförderung leitet.

Im Sekretariat der DFH in Saarbrücken sind 21 Mitarbeiterinnen und Mitarbeiter beschäftigt, die von drei befristet beschäftigten Kollegen sowie Aushilfen unterstützt werden. Der Anteil der Personalkosten am Gesamtbudget der DFH betrug 2006 neun Prozent. Der Personal- und Verwaltungskostenanteil der DFH liegt mit zwölf Prozent nach wie vor niedriger als bei vergleichbaren binationalen Einrichtungen. Durch die Ausweitung der Aktivitäten und dem damit einhergegangenen Personalauf-



du monde économique ainsi que des Présidents d'universités et de grandes écoles/écoles des deux pays. Le conseil d'université a siégé trois fois durant l'année qui fait l'objet du présent rapport.

Margret Wintermantel ne fait plus partie du conseil d'université. Elle a été élue Présidente de la Hochschulrektorenkonferenz (HRK, Conférence des recteurs des universités allemandes). Ainsi, depuis le mois de décembre 2006, Horst Hippler occupe la fonction de membre désigné par la HRK. Otto Iancu lui succède en qualité de représentant des établissements membres, en vertu de la procédure de remplacement. En outre, l'UFA aoutr.

hochschulen, der Rektorenkonferenzen beider Länder sowie der Wirtschaft an. Der Hochschulrat hat im Berichtsjahr dreimal getagt.

Margret Wintermantel ist nach ihrer Wahl zur Präsidentin der Hochschulrektorenkonferenz (HRK) aus dem Hochschulrat ausgeschieden, seit Dezember 2006 fungiert Horst Hippler als von der HRK benanntes Mitglied. Otto Iancu folgt ihm als Vertreter der Mitgliedshochschulen im Nachrückverfahren. Des Weiteren bedankt sich die DFH bei Priya Bondre-Beil, die den Hochschulrat als von der Deutschen Forschungsgemeinschaft (DFG) entsandtes Mitglied verlassen hat, für ihre langjährige Unterstützung. Ihr Nachfolger ist Torsten Fischer.

Membres du conseil d'université / Mitglieder des Hochschulrats

Dieter Leonhard Président / Präsident DFH-UFA
Albert Hamm Vice-Président / Vizepräsident DFH-UFA

Quatre représentants des administrations publiques / Vier Vertreter der staatlichen Behörden

Susanne Reichrath Kultusministerkonferenz / Ministerium für Bildung, Kultur und Wissenschaft des Saarlandes
Philippe Etienne Ministère des Affaires Etrangères
Peter Greisler Bundesministerium für Bildung und Forschung
Marc Foucault Ministère de l'Education Nationale, de l'Enseignement Supérieur et de la Recherche

Quatre représentants sont désignés par l'assemblée des établissements membres / Vier Vertreter, die von der Versammlung der Mitgliedshochschulen gewählt werden

Otto Iancu Hochschule Karlsruhe
Christian Ritter ESCP-EAP Paris
Hans-Jürgen Sonnenberger Ludwig-Maximilians-Universität München
Godefroy Kugel ENSAM Metz

Deux représentants de la Conférence des recteurs des universités allemandes (HRK) / Zwei Vertreter der deutschen Hochschulrektorenkonferenz (HRK)

Ronald Mönch Hochschule Bremen / German-Jordanian University Amman
Horst Hippler Universität Karlsruhe (TH)

Un représentant de la Conférence des Présidents d'Université (CPU) / Ein Vertreter der Conférence des Présidents d'Université (CPU)

René Lasserre Université de Cergy-Pontoise

Un représentant de la Conférence des Directeurs d'Ecoles et Formations d'Ingénieurs (CDEFI) / Ein Vertreter der Conférence des Directeurs d'Ecoles et Formations d'Ingénieurs (CDEFI)

Jacques Gelas ENS Chimie Clermont-Ferrand/Affaires Internationales de la CDEFI

Quatre membres désignés en raison de leurs compétences / Vier Mitglieder aufgrund ihrer Sachkompetenz benannt

Torsten Fischer Désigné par la DFG (Association allemande pour la recherche) / Von der Deutschen Forschungsgemeinschaft (DFG) benannt
Kludia Knabel Désignée par le DAAD (Office allemand d'Echanges Universitaires) / Vom Deutschen Akademischen Austauschdienst (DAAD) benannt
Claude Lecomte Désigné par le / Vom Ministère de l'Education Nationale, de l'Enseignement Supérieur et de la Recherche benannt
Philippe Viallon Désigné par le Ministère des Affaires Etrangères / Vom Ministère des Affaires Etrangères benannt

Quatre personnalités du monde économique, cooptées par le conseil d'université / Vier Persönlichkeiten aus der Wirtschaft, die vom Hochschulrat kooptiert werden

Ilka von Braun Bayer Business Services
Jean-Paul Lubin Eurovia GmbH
Hinrich Enderlein Transfer Consult Gesellschaft
Laurence Dors European Aeronautic Defence and Space Company

(février / Februar 2007)



1.4 La commission scientifique et les groupes disciplinaires

La commission scientifique de l'Université franco-allemande est une instance consultative auprès du conseil d'université. Actuellement, elle comprend respectivement sept membres français et allemands. Selon les termes de l'art. 11, al. 2 du règlement intérieur du conseil d'université, la commission scientifique comprend au minimum dix membres et 20 au maximum. Lors de l'élection des membres, il sera veillé à une représentation équilibrée des différentes disciplines et régions.

Thomas von Danwitz a démissionné de la commission scientifique au mois de juin, après avoir été nommé juge à la Cour Européenne de Justice.

Pierre Monnet (EHES Paris) et Marcel Berveiller (ENSAM Metz) sont respectivement Président et Vice-Président de la commission scientifique.

1.4 Wissenschaftlicher Beirat und Fachgruppen

Der wissenschaftliche Beirat der Deutsch-Französischen Hochschule ist ein den Hochschulrat beratendes Gremium. Er besteht zurzeit aus sieben deutschen und sieben französischen Mitgliedern. Gemäß Art. 11, Abs. 2 der Geschäftsordnung des Hochschulrats setzt sich der wissenschaftliche Beirat aus mindestens zehn und höchstens 20 Mitgliedern zusammen. Bei der Wahl der Mitglieder wird auf eine ausgewogene Vertretung der verschiedenen Fachrichtungen und Regionen geachtet.

Thomas von Danwitz hat den wissenschaftlichen Beirat im Juni verlassen, da er als Richter an den Gerichtshof der Europäischen Gemeinschaften berufen wurde.

Vorsitzender des wissenschaftlichen Beirats ist

Membres d'établissements d'enseignement supérieur français /

Mitglieder französischer Hochschule



1.5 Studierendenvertreter

Im September trafen sich die Studierendenvertreter der DFH-Studiengänge in der Villa Europa. Dabei wurde entschieden, das Mandat der derzeitigen Studierendenvertreter um ein Jahr zu verlängern, da sich das Wahlsystem noch in der Erprobungsphase befand und personelle Kontinuität von Nutzen war. Im Verlauf der vergangenen Wahlen ist deutlich geworden, dass zudem eine Verlegung der Wahltermine von Vorteil ist. Die Wahlen der Studiengangssprecher sind nun bis zum 15. Dezember von den Hochschulen durchzuführen, die der Studierendenvertreter bis spätestens sechs Monate danach. Eine Änderung des Wahltermins für die Studiengangssprecher erscheint sinnvoll, um den Studierenden genug Zeit zu geben, sich gegenseitig kennen zu lernen. Der Termin für die Wahl der Studie-

mettre aux délégués de cursus de se faire connaître davantage parmi les étudiants. Ces modifications ont été introduites dans le règlement électoral. Les élections 2006/07 se dérouleront déjà selon le nouveau règlement, en vue de collecter des expériences le plus vite possible.

Les missions des représentants des étudiants de l'UFA sont les suivantes : implication pour l'amélioration des cursus, retour d'informations des étudiants concernant l'organisation des études, participation active aux discussions des groupes disciplinaires, meilleure information des étudiants tant sur le plan général que sur le plan pratique, compensation du déficit d'infor-

stattfinden, um den Studiengangssprechern eine Steigerung ihres Bekanntheitsgrades unter den Studierenden zu ermöglichen. Diese Anpassungen wurden in die Wahlordnung eingearbeitet. Bereits die Wahlen 2006/07 werden nach der neuen Ordnung durchgeführt, um baldmöglichst Erfahrungen zu sammeln.

Die Studierendenvertreter der DFH haben folgende Funktion: Mitwirkung bei der Optimierung der Studiengänge, Rückmeldung seitens der Studierenden bezüglich praktischer Organisation, inhaltliche Mitwirkung in Fachdiskussionen (Fachgruppen) und eine verstärkte praktische und inhaltliche Information der Studierenden sowie Ausgleich des Informationsdefizits und der festgestellten mangelnden Identifikation mit der DFH. Die Studierendenvertreter können gemäß Art. 4, Abs. 3 der Geschäftsordnung der Versammlung der Mitgliedshochschulen an der jährlichen Versammlung der Mitgliedshochschulen ohne Stimmrecht teilnehmen. Anlässlich der Versammlung der Mitgliedshochschulen am 19. Mai 2006 in Rennes legten die Studierendenvertreter ihren Bericht mit konkreten Verbesserungsvorschlägen zu Veranstaltungen im Alumni-Bereich, zur Wahl der Studierendenvertreter und zur Öffentlichkeitsarbeit mit der DFH vor. Die Studierendenvertreter erklärten dabei ihre Bereitschaft, einen wesentlichen Beitrag zu einer öffentlich sichtbarer DFH zu leisten.



2.1 Situation générale

Près de 4.500 étudiants ont suivi l'un des 137 cursus intégrés durant l'année universitaire 2006/07. Les cursus en sciences économiques et de gestion jouissent toujours d'un succès considérable. Avec 32 % des étudiants inscrits, ils représentent le groupe le plus important

maines et sociales (20 %), en droit (15 %), en formation des enseignants (7 %) et en sciences naturelles (3 %). Les femmes représentent plus de la moitié (57 %) des étudiants inscrits à l'UFA.

Le soutien des cursus intégrés reste la principale activité de l'Université. Avec un volume de 6,7 millions d'euros, il représente bien plus de 2/3 du budget global.

2.2 Les cursus de premier et second cycles

En 2006/07, l'UFA a soutenu au total 97 cursus intégrés binationaux et neuf cursus trinationaux de premier et second cycles. Ils correspondent à un enseignement sanctionné par un premier grade universitaire et conduisent aux deux diplômes nationaux de niveau équivalent. Par ailleurs, le programme commun de formation des deux établissements partenaires garantit aux étudiants la reconnaissance par l'établissement d'origine de tous les examens passés dans l'établissement partenaire et l'obtention du double diplôme, en règle générale sans prolongation de la durée des études. Les cursus assurent ainsi de meilleurs débouchés sur les marchés du travail français, allemand et européen. Les étudiants français et allemands effectuent la majeure partie de leurs études binationales dans un groupe intégré, qui jouit d'un encadrement et d'un soutien particuliers.

Les étudiants bénéficient d'une préparation à leur séjour dans le pays partenaire (contenu des

2.3 Les cursus de niveau post-licence/Master

Durant l'année universitaire 2006/07, l'UFA a soutenu 24 cursus intégrés binationaux et sept cursus trinationaux de niveau post-licence/Master. Ceux-ci offrent des possibilités de poursuite d'études après un premier diplôme de l'enseignement supérieur. L'UFA soutient prioritairement les cursus qui débouchent sur un Master. En principe, les cursus intégrés de niveau post-licence/Master soutenus par l'UFA doivent satisfaire, au même titre que les cursus intégrés de premier et second cycles, aux exigences de la législation de l'enseignement supérieur des deux pays concernés, en termes d'admission, de durée des études, de grade universitaire et d'accréditation. Ces cursus doivent en outre respecter les critères de qualité de l'UFA.

2.4 Les périodes d'études de durée significative

Dans le cadre des cursus binationaux soutenus par l'UFA, les périodes d'études de durée significative concernent avant tout des coopérations en sciences de l'ingénieur entre des grandes écoles/écoles, du côté français, et des universités ainsi que des « Fachhochschulen », du côté allemand.

Souvent, ces coopérations font partie du réseau « TIME » des Ecoles Centrales, auquel participent également d'autres partenaires européens. Il s'agit concrètement de formations complémentaires, élaborées conjointement entre des établissements partenaires, qui débouchent sur un double diplôme de niveau équivalent, sans pour autant atteindre le degré d'intégration des cursus pleinement intégrés. Ainsi, les examens passés sont souvent reconnus sous forme de conventions d'équivalence et les étudiants en phase de séjour dans l'établissement partenaire effectuent leurs études suivant les règlements des études et des connaissances en vigueur dans le pays partenaire. Par ailleurs, en raison de l'admission sur concours dans les grandes écoles/écoles, les cohortes sont moins nombreuses. De ce fait, il n'est pas possible de prévoir de doubles diplômes spécifiques à ces formations que l'UFA soutient en raison de l'excellence de leurs enseignements.

2.3 Postgraduale Studiengänge

Im Studienjahr 2006/07 förderte die DFH 24 integrierte postgraduale binationale und sieben postgraduale trinationale Studiengänge. Diese stellen ein weiterführendes Angebot nach einem ersten berufsqualifizierenden Abschluss dar. Hierbei unterstützt die DFH vorrangig Studiengänge mit Master-Abschluss. Grundsätzlich muss ein von der DFH geförderter integrierter postgradualer Studiengang wie auch die grundständigen Studiengänge den jeweiligen nationalen hochschulrechtlichen Erfordernissen in Bezug auf Zulassung, Studienzeit, Abschlussgrad und Akkreditierung Rechnung tragen und

velle phase de soutien, les établissements doivent déposer une demande de prolongation de soutien, sachant qu'au sein même des phases de soutien, il est nécessaire de se soumettre régulièrement à la procédure de demande et d'évaluation pour pouvoir continuer à en bénéficier. Les demandes sont évaluées selon les critères de qualité de l'UFA, dans le cadre d'une procédure en plusieurs étapes (cf. schéma ci-dessous). Une évaluation scientifique menée par des experts indépendants, enseignants-chercheurs dans des établissements d'enseignement supérieur français ou allemands, fait suite à l'évaluation administrative menée par le secrétariat de l'UFA. L'évaluation de la qualité scientifique et pédagogique des cursus incombe aux experts. Suite à leur avis, la commission scientifique transmet ses recommandations concernant les cursus à soutenir au conseil d'université, qui prend la décision finale. Durant la période du présent rapport, l'UFA a pu s'assurer la collaboration de nouvelles évaluatrices et de nouveaux évaluateurs en vue de renforcer son pool d'experts. Le principe de « tandems » mis en place pour la première fois en 2004, (chaque demande est évaluée par un expert français et un expert allemand), a également fait ses preuves lors de la campagne d'évaluation 2006/07.

Les phases de soutien des programmes de l'UFA

Les flèches indiquent la date à laquelle l'établissement doit transmettre une demande à l'UFA (nouvelle demande de soutien ou demande de prolongation).

Phase 1 : Phase préparatoire

(maximum deux ans)

Dépôt d'une nouvelle demande de soutien durant la phase préparatoire et avant l'entrée dans la 1^{ère} année de la phase probatoire.

Phase 2 : Phase probatoire

(maximum six ans)

Dépôt d'une demande de prolongation de sou-



Une demande a été évaluée négativement.

- **sciences économiques :**
Parmi les 15 demandes évaluées, 13 ont été évaluées positivement et recommandées pour un soutien financier.
Deux demandes ont été évaluées négativement.
- **sciences de l'ingénieur et sciences naturelles :**
Parmi les 14 demandes évaluées, 13 demandes ont été évaluées positivement et recommandées pour un soutien financier.
Une demande a été évaluée négativement.

Dans le cadre de l'appel d'offres relatif au soutien de coopérations avec des pays tiers, l'UFA a reçu sept demandes (deux nouvelles demandes et cinq reconductions). Toutes ces demandes ont fait l'objet d'une évaluation scientifique et ont pu bénéficier d'un soutien financier.

2.7 Le soutien financier

Les conditions relatives à un soutien financier de l'UFA sont fixées dans les règles de financement approuvées par décision du conseil d'université. Durant l'année du présent rapport, le soutien financier de l'UFA pour les cursus intégrés comprend les éléments suivants :

A. Les aides aux frais de fonctionnement des établissements partenaires, telles que les dépenses liées aux enseignements, les frais de tutorat et vacations, les frais de gestion, les frais de déplacement des enseignants.

1) Programmes en phase préparatoire

a) Cursus intégrés de premier et second cycles et cursus de niveau post-licence/Master
Attribution d'un montant forfaitaire de 7.500 euros par programme pour toute la durée de la phase préparatoire (de deux ans maximum).

b) Périodes d'études de durée significative dans le cadre de cursus intégrés

Attribution d'une subvention forfaitaire de 2.000 euros par programme.

c) Cursus intégrés trinationaux

Attribution d'un montant forfaitaire de 20.000 euros par programme pour toute la durée de la phase préparatoire (en règle générale de deux ans) pour les partenaires français et allemand.

Zwei Anträge wurden negativ evaluiert.

- **Ingenieur- und Naturwissenschaften:**
Von insgesamt 14 bewerteten Anträgen wurden 13 positiv evaluiert und für eine Förderung empfohlen.
Ein Antrag wurde negativ evaluiert.

Im Rahmen der Ausschreibung zur Förderung von Drittlandkooperationen wurden insgesamt sieben Anträge (zwei Neuanträge und fünf Weiterförderungsanträge) gestellt. Diese wurden alle zur wissenschaftlichen Evaluierung weitergeleitet und positiv evaluiert.

2.7 Förderung

Die Grundlagen einer finanziellen Unterstützung durch die DFH sind in den Finanzierungsrichtlinien festgelegt und durch die Beschlussfassung des Hochschulrats bestätigt. Im Berichtsjahr umfasste die finanzielle Förderung der DFH für die integrierten Studiengänge folgende Elemente:

A. Infrastrukturmittel der Partnerhochschulen, wie Kosten für Lehrveranstaltungen, Tutoren und Hilfskräfte, Verwaltungskosten, Reisen der Hochschullehrerinnen und Hochschullehrer.

1) Studiengänge in der Vorbereitungsphase

a) Integrierte grundständige und postgraduale Studiengänge

Pauschalbetrag von 7.500 Euro pro Studiengang und für die Gesamtdauer der Vorbereitungsphase (maximal zwei Jahre).

b) Langfristige Studienaufenthalte im Rahmen integrierter Studiengänge

Pauschalbetrag von 2.000 Euro pro Studiengang.

c) Trinationale integrierte Studiengänge

Pauschalbetrag von 20.000 Euro pro Studiengang und für die Gesamtdauer der Vorbereitungsphase (in der Regel zwei Jahre) für den deutschen und französischen Partner.

2) Studiengänge in der Erprobungsphase

a) Integrierte grundständige und postgraduale Studiengänge

Sockelbetrag von 8.000 Euro pro Studiengang. Zuzüglich 200 Euro pro Student, unter der Voraussetzung, dass das Kriterium „5+5



entre les étudiants, de manière à verser des montants moins élevés mais identiques à chaque étudiant.

1) Programmes en phase préparatoire

En règle générale, aucune aide à la mobilité n'est accordée durant la phase préparatoire. Or, depuis 2004, des exceptions sont possibles.

2) Programmes en phase probatoire

a) Tous les programmes évalués positivement

250 euros par mois par étudiant* pour une durée maximale de dix mois par année universitaire.

*Etudiant effectuant son premier séjour dans le pays partenaire et étudiant poursuivant le séjour dans le pays partenaire.

b) Tous les programmes évalués négativement à la fin de la troisième année de la phase probatoire

250 euros par mois par étudiant** pour une durée maximale de dix mois par année universitaire.

**Etudiant poursuivant le séjour dans le pays partenaire (principe du respect des engagements pris). Pas de nouvelle inscription.

3) Programmes en phase établie

a) Tous les programmes évalués positivement

250 euros par mois par étudiant* pour une durée maximale de dix mois par année universitaire.

*Etudiant effectuant son premier séjour dans le pays partenaire et étudiant poursuivant le séjour dans le pays partenaire.

b) Tous les programmes évalués négativement

250 euros par mois par étudiant** pour une durée maximale de dix mois par année universitaire.

**Etudiant poursuivant le séjour dans le pays partenaire (principe du respect des engagements pris). Pas de nouvelle inscription.

Pour l'année 2006/07, l'UFA a dépensé plus de 5,3 millions d'euros au titre des aides à la mobilité.

zehn Monaten pro akademischem Jahr.

*Anspruchsberechtigt ist der Student, der erstmalig in das Partnerland geht oder der seine Auslandsphase fortsetzt.

b) Alle am Ende des dritten Jahres der Erprobungsphase negativ evaluierten Programmtypen

250 Euro monatlich pro Student** bei maximal zehn Monaten pro akademischem Jahr.

**Anspruchsberechtigt ist nur der Student, der seine Auslandsphase fortsetzt (Vertrauensschutz). Keine Neueinschreibung.

3) Studiengänge in der etablierten Phase

a) Alle positiv evaluierten Studiengänge

250 Euro monatlich pro Student* TJ /2 658iatli5.654 ** bei



C. Aides à la préparation linguistique (langue

que celui des étudiants UFA. Il n'a pas été possible de déterminer, au vu des documents contenus dans le dossier de l'enquête, dans quelle mesure la distinction entre préparation en langue générale et préparation en langue de spécialité s'opère.

Une uniformisation de la préparation linguistique des étudiants UFA pourrait être obtenue grâce à des curricula-types mis à disposition de manière centralisée et financés par l'UFA.

gr orgTj tentreffens 2007 stehen.0 0 e n 6

Die DFH beabsichtigt, im Jahr 2007 eine ähnliche Studie für den Kontext der interkulturellen Qualifizierung ihrer Studierenden in Auftrag zu geben. Da sprachliche wie interkulturelle Fähigkeiten der Studierenden und Absolventen für die DFH zentral sind, werden diese Fragen im Zentrum der Diskussionen des Programmbeauftragtentreffens 2007 stehen.

2.9 Programmbeauftragten- und Expertentreffen

T 9 *



Zum zweiten Mal wurde das jährlich stattfindende Programmbeauftragtentreffen und die Jahresversammlung der Mitgliedshochschulen der DFH zeitlich unmittelbar aufeinander folgend an demselben Ort durchgeführt.

Die Université de Rennes I war 2006 Gastgeber der beiden Veranstaltungen.

Für das Treffen der Programmbeauftragten stand, wie auch bisher, ein Tag für die Diskussion zur Verfügung. Diesjähriges Thema war „Wo stehen wir bei der Umstellung auf BA/MA in Deutschland und Frankreich?“

Die verschiedenen Arbeitsgruppen befassten sich mit folgenden Themen:

- Verwaltung der DFH-Programme,
- Graduierten- und Forschungsförderung,
- Umsetzung von BA- und MA-Studien-

- soutien aux jeunes chercheurs,
- problématique du passage au LMD, accréditation et assurance qualité,
- corporate identity - image de marque et identification à l'UFA.

Au total, 150 personnes dont 137 responsables

de prog805e2 K 543.5ural



Ce programme s'adresse notamment à des groupes de chercheurs français et allemands déjà avancés dans leur coopération, qui souhaitent mettre en œuvre un projet scientifique élaboré conjointement. Ce programme est ouvert à toutes les disciplines. Le soutien peut atteindre jusqu'à 400.000 euros sur quatre ans, y compris le financement de frais d'infrastructure.

Le soutien attribué par l'UFA englobe des aides à la mobilité pour les directeurs de projets ainsi que des aides à la mobilité et des indemnités d'expatriation pour les doctorants et post-doctorants, allant de 1.300 euros à 2.250 euros par mois pour un séjour à l'étranger d'une durée maximale de douze mois.

3.3 Soutien à la formation doctorale

3.3.1 Les collèges doctoraux franco-allemands (CDFA)

Depuis 2006, l'UFA propose aux coopérations de formation doctorale franco-allemandes, qui se distinguent par un degré avancé de structuration, des indemnités d'expatriation supplémentaires pouvant aller jusqu'à 1.300 euros par mois.

Par le biais de ce programme, l'UFA souhaite transposer au niveau doctorat les bonnes pratiques et les exigences des doubles diplômes qui fonctionnent à la satisfaction générale au niveau Licence et Master dans le but de contribuer à la création d'un espace européen de l'enseignement supérieur prenant en compte toutes les étapes du LMD.

En offrant un soutien financier substantiel aux doctorants (aides à la mobilité, frais de préparation linguistique) ainsi qu'aux enseignants-chercheurs qui les encadrent (frais de voyages et rencontres scientifiques), l'UFA avait - dès 2004 - élargi son soutien en favorisant une nouvelle forme de formation doctorale structurée.

Regroupées sous le label des « collèges doctoraux franco-allemands », au-delà des Graduiertenkollegs soutenus par la DFG, les écoles doctorales françaises ont la possibilité de coopérer avec toutes les institutions allemandes susceptibles de mettre en œuvre ce type de formation.

Discipline / Fach	Titre / Titel	Partenaires de coopération / Kooperationspartner
Mathématiques Mathematik	Applications of stochastic processes	Universität Potsdam Université Paris Nanterre X
Sciences sociales Sozialwissenschaften	Comparing Democratic Societies in Europe (CODESE)	Universität Stuttgart IEP Bordeaux
Sciences de l'ingénieur Ingenieurwissenschaften	Simulation numérique des émissions acoustiques de systèmes industriels impliquant des écoulements réactifs Numerische Vorhersage akustischer Emissionen in industriellen Systemen mit chemischen Reaktionen	Universität Magdeburg INSA Rouen
Physique, électronique et sciences des matériaux Physik, Elektrotechnik, Materialwissenschaften	Semiconducteurs nanostructurés à grande bande interdite Nanostrukturierte Halbleiter großer Bandlücken	Ruhr-Universität Bochum Université Nice-Sophia-Antipolis
Informatique, Electronique, Electrotechnique Informatik, Elektrotechnik	Système de Calcul Auto-Organisés Selbstorganisierende Rechen-systeme	TU Kaiserslautern Université Nancy 1
Sciences de l'ingénieur Ingenieurwissenschaften	Evolution des microstructures lors des procédés de mise en forme des matériaux : développement de techniques expérimentales (CND...) et de modélisation Zerstörungsfreie Prüfung von Komponenten auf mechanische Spannungen und Fehler sowie zerstörungsfreie Charakterisierung der Mikrostruktur von Werkstoffen	Universität des Saarlandes (Fraunhofer-Institut) ENSAM Metz
Biologie, Médecine Biologie, Medizin	French-German PhD Training in Applied Tumor Virology	Universität Heidelberg (DKFZ) Université Louis Pasteur Strasbourg / Cancéropôle Grand Est
Sciences forestières et des ressources naturelles Forst- und Umweltwissenschaften	BiPP « Forix » - Programme de promotion binational « Gestion des risques de la Forêt » BiPP „Forix“ - Binationales Promotionsprogramm „Risikomanagement in der Forstwirtschaft“	Universität Freiburg Université Nancy 1
Histoire, Sciences sociales Geschichts- und Sozialwissenschaften	La dynamique des représentations dans la formation de la modernité européenne Die historische Dynamik der Repräsentationen in der Formierung der europäischen Moderne	Humboldt-Universität Berlin EHESS Paris



Grâce au programme mis en place en 2004, l'UFA a soutenu 20 collèges doctoraux franco-allemands en 2006. Ainsi, par rapport à 2005, le nombre de collèges doctoraux a quasiment doublé.

L'UFA s'est engagée en faveur de la mobilité des doctorants et a, en 2006, augmenté substantiellement le montant des aides à la mobilité de 300 à 600 euros par mois, pour une période de 18 mois maximum au cours de l'ensemble de la période de formation doctorale.

Sur la base de l'appel d'offres publié en 2006, cinq nouveaux collèges doctoraux franco-allemands ont été, après évaluation binationale, jugés éligibles au soutien et verront le jour en 2007.

Doktorandenkollegien", können französische Ecoles doctorales - neben den von der DFG geförderten Graduiertenkollegs - auch mit anderen Trägern einer ähnlichen Ausbildungsstruktur kooperieren.

Im Rahmen dieses seit 2004 bestehenden Programms förderte die DFH im Jahr 2006 insgesamt 20 Doktorandenkollegien. Im Vergleich zum Jahr 2005 hat sich die Zahl somit fast verdoppelt.

Im Jahr 2006 hat sich die DFH entscheidend für eine verbesserte Förderung der Mobilität in der Doktorandenausbildung eingesetzt und die Mobilitätsbeihilfen für die Doktorandenausbildung von 300 auf 600 Euro pro Monat bei einer Gesamtdauer von 18 Monaten erhöht.

Auf der Grundlage der im Jahr 2006 veröffentlichten Ausschreibung wurden nach binationaler Evaluierung fünf neue Doktorandenkollegien als förderwürdig betrachtet und werden 2007 ihre Arbeit aufnehmen.



*Prof. Dr. Andreas Wiek
et/und Miriam Richter,
Collège doctoral/
Doktorandenkolleg,
Ruhr-Universität
Bochum et/und
Université Nice-
Sophia-Antipolis*

3.3.2 La cotutelle de thèse

Fortes des expériences et des succès remportés en matière de soutien à la cotutelle franco-allemande avec, notamment en 2005, le lancement d'un instrument de soutien spécifique, l'UFA a pu au cours de l'année 2006 encourager un nombre important de doctorants à opter pour une cotutelle de thèse. Actuellement, l'UFA soutient près de 80 projets de cotutelle de thèse.

Face au nombre croissant de demandes, l'UFA s'est par ailleurs engagée à ce que ce programme soit publié deux fois par an à partir de 2007 et fasse l'objet d'une procédure d'évaluation simplifiée.

Le soutien de l'UFA concerne non seulement les aides à la mobilité destinées aux séjours de recherche des doctorants dans le pays partenaire, mais également les frais engagés par les établissements, parmi lesquels figurent les frais de voyage concernant les rencontres entre les directeurs de thèse et les doctorants, et les frais liés à la soutenance commune.

En 2006, 41 projets au total ont été sélectionnés parmi 46 dossiers de candidature, donnant lieu à nouveau à une répartition particulièrement équilibrée des doctorants par nationalité : 18 Français, 19 Allemands et deux doctorants à double nationalité bénéficient d'un soutien financier pouvant atteindre 4.500 euros pour une durée maximale de trois ans. La répartition entre les sciences humaines et sociales et les sciences naturelles et sciences de l'ingénieur est, elle aussi, équilibrée.

3.4 Les programmes de mise en réseau de chercheurs

L'innovation de 2006 a été pour les trois programmes de mise en réseau l'ouverture du cercle des participants aux étudiants en Master. Cette ouverture a pour objectif d'attirer de manière plus significative les étudiants vers la recherche, pour répondre aux objectifs de Lisbonne.

Le nombre de demandes en 2006 témoigne également d'une consolidation de ces pro-

3.3.2 Cotutelle de thèse

Angesichts der guten Erfahrungen und des Erfolgs, den die DFH seit 2005 mit dem Programm zur Förderung deutsch-französischer Cotutelle-Verfahren gemacht hat, konnten auch im Jahr 2006 zahlreiche Doktoranden für die Durchführung einer Cotutelle gewonnen werden. Derzeit fördert die DFH rund 80 Cotutelle-Projekte.

Aufgrund der großen Nachfrage schreibt die DFH diese Förderung ab 2007 nun zweimal jährlich aus. Weiterhin wurde das Evaluierungsverfahren n n n d16en unit fD -0.0 d16en u211 Tc -00223

mentehrdee.wbhrungen wurioimrs

werds, 1g deutseen un18 h-französischie

get förde. Ebeconih ae ghrlieinnia e diVuveeiCo-

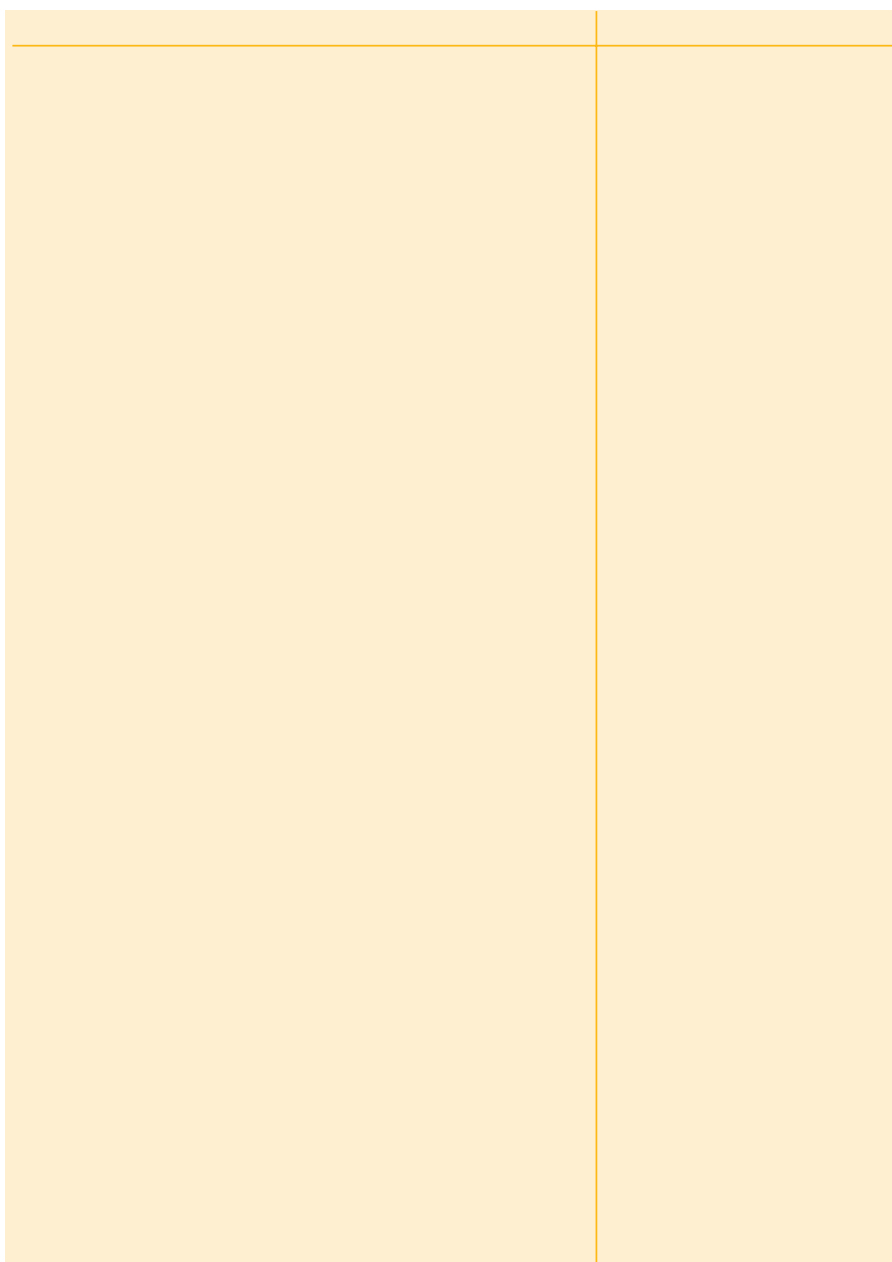


3.6 Le dialogue interculturel

Ce programme a permis à nouveau de soutenir en 2006, après évaluation binationale des projets, des manifestations de grande qualité scientifique associant de nombreux chercheurs rattachés à des établissements d'enseignement supérieur français et allemands et à des instituts de recherche reconnus.

3.6 Interkultureller Dialog

Nach binationaler Evaluierung der Projekte konnte die DFH 2006 erneut Veranstaltungen hoher wissenschaftlicher Qualität fördern, an denen zahlreiche Forscher deutscher und französischer Hochschulen und Forschungsinstitute teilnahmen.



IV. Communication et relations avec le monde économique

IV. Kommunikation und Wirtschaftskontakte

4.1 Les relations publiques

Toutes les mesures mises en œuvre par l'UFA en matière de relations publiques, de marketing et de publicité ont à la fois pour base et pour objectif d'augmenter la notoriété de ses champs d'action. Ils visent un double objectif de communication : d'une part, de pérenniser son statut de principal interlocuteur et expert dans le cadre des relations franco-allemandes dans l'enseignement supérieur ; d'autre part, d'être reconnue en sa qualité de structure fédérative et prestataire de services par ses établissements membres et partenaires.

4.1.1 La communication externe

Le domaine de la communication externe comprend essentiellement la promotion des cursus et du soutien à la formation doctorale et à la recherche ainsi que des relations avec le monde économique. En raison de diverses activités, ce dernier a gagné du terrain dans le cadre de la communication de l'UFA.

Publications : dépliants, brochures, affiches, UFA-Actuel, annonces publicitaires

En raison des commandes incessantes, les impressions de dépliants, de brochures et d'affiches relatives aux cursus et au soutien à la recherche ont encore augmenté.

4.1 Öffentlichkeitsarbeit

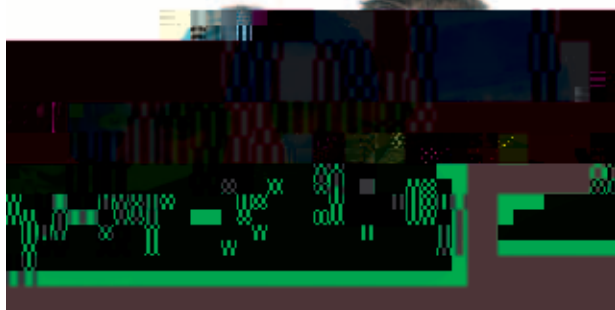
Grundlage und Ziel aller Maßnahmen der DFH in Öffentlichkeitsarbeit, Marketing und Werbung ist die Steigerung des Bekanntheitsgrades ihrer Aktionsfelder. Das Kommunikationsziel ist zweigleisig ausgerichtet: einerseits, die DFH als zentrale Einrichtung und Experte für die deutsch-französischen Hochschulbeziehungen zu etablieren; andererseits als Dachorganisation und Dienstleister von ihren Mitglieds- und Partnerhochschulen anerkannt zu werden.

4.1.1 Externe Kommunikation

Die externe Kommunikation umfasst die Vermarktung der Studiengänge und der Doktoranden- und Forschungsförderung sowie den Bereich Kontakte zur Wirtschaft. Letzterer nahm aufgrund verstärkter Aktivitäten in der DFH-Kommunikation einen großen Raum ein.

Publikationen wie Folder, Broschüren, Plakate, DFH-Aktuell, Anzeigen

Die Auflage von Foldern, Broschüren und Plakaten zu den Studiengängen und der Doktorandenförderung hat sich wegen der steten Nachfrage weiter erhöht. Die im August neu veröffentlichte Broschüre „FAQ“ beantwortet kurz und knapp die häufig gestellten Fragen zur DFH und den integrierten Studiengängen.



Les FAQ - une nouvelle brochure éditée au mois d'août - répondent de manière brève et précise aux questions les plus fréquemment posées sur l'UFA et les cursus intégrés. En raison des nombreuses commandes, le premier tirage était déjà épuisé en automne 2006 et a dû être réimprimé. A l'occasion du Forum Franco-Allemand en octobre 2006 est apparue la nouvelle brochure « Les diplômés universitaires sur le marché du travail européen ». Elle s'adresse aux entreprises et associations et les informe sur l'UFA mais également sur les possibilités de coopération ainsi que sur les atouts des double diplômés et doctorants de l'UFA.

La mise en page de la campagne « Paul et Lisa », lancée en 2004 a été renouvelée. Cette présentation Power-Point, spécialement conçue pour les élèves, les enseignants et les parents, met en scène un dialogue entre deux personnages de dessin animé - Paul et Lisa - sur les conditions, contenus et avantages des cursus intégrés binationaux, et sur leur conclusion par un double diplôme. Cette présentation peut être téléchargée sur le site Internet de l'UFA.

Marketing direct : présence sur les salons de l'étudiant et dans les établissements scolaires

Dans la promotion des cursus, les principales cibles sont les étudiants potentiels, les parents et les enseignants. Durant l'année du présent rapport, l'UFA a participé à une quinzaine de salons de l'étudiant en France et en Allemagne. Ceux-ci permettent aux personnes intéressées d'avoir un premier aperçu des différentes offres de formation, et constituent un instrument de marketing primordial pour l'UFA.

Parallèlement, la présidence et les collaborateurs ont participé à de nombreuses manifestations d'information organisées par diverses institutions et établissements universitaires et scolaires pour informer sur les programmes binationaux et trinationalaux.

Dans le domaine du marketing direct, nous avons pu accroître l'an dernier le nombre d'étudiants et de diplômés prêts à agir en tant que multiplicateurs. Les étudiants de l'UFA ont notamment rendu visite à des établissements scolaires. Le projet « Ambassadeurs de l'UFA », lancé en juillet 2005, s'est avéré être un instrument à succès. L'UFA propose aux étudiants et diplômés d'un cursus binational ou trinational de rendre visite à leur ancien lycée en qualité

Wegen der hohen Nachfrage war die erste Auflage der Broschüre bereits im Herbst 2006 vergriffen und musste nachgedruckt werden. Rechtzeitig zum Deutsch-Französischen Forum im Oktober 2006 erschien die Broschüre „Absolventen für den europäischen Arbeitsmarkt“. Sie richtet sich an Vertreter von Unternehmen und Verbänden, indem sie neben Informationen zur DFH auch über Kooperationsmöglichkeiten und die Besonderheiten der DFH-Doppeldiplomierten und Doktoranden informiert.

Die im Jahr 2004 gestartete Kampagne „Paul und Lisa“ erhielt ein neues Layout. „Paul und Lisa“ ist eine speziell für Schüler, Lehrer und Eltern konzipierte Power-Point-Präsentation, die in Form eines Dialogs zwischen zwei Zeichenfiguren - Paul und Lisa - über Voraussetzungen, Inhalte und Vorteile binationaler Studiengänge mit doppeltem Abschluss informiert. Die Präsentation kann auf der Internetseite der DFH heruntergeladen werden.

Direktmarketing: Messe- und Schulbesuche

Wichtigste Zielgruppen der Vermarktung der Studiengänge sind die potentiellen Studierenden, Lehrer und Eltern. Die DFH hat im Berichtsjahr an insgesamt 15 Abiturienten- und Hochschulfestivals in Deutschland und Frankreich teilgenommen. Diese ermöglichen der DFH auch die Präsentation der Studiengänge mit doppeltem Abschluss. Die Präsentation kann auf der Internetseite der DFH heruntergeladen werden.

« d'Ambassadeur de l'UFA » afin d'informer les élèves, les professeurs et les parents sur leur cursus intégré, et plus généralement, sur les cursus de l'UFA. Le secteur relations publiques soutient ce projet et met à leur disposition de la documentation et des cadeaux UFA à distribuer. En remerciement pour leur engagement, les promoteurs reçoivent un certificat qui documente leur activité d'Ambassadeur.

Parallèlement au marketing direct et aux publications, le site Internet et le guide des études en ligne continuent à jouer un rôle central dans la communication de l'UFA.

Durant l'année du présent rapport, nous avons pu renforcer la coopération avec les institutions partenaires telles que l'OFAJ, les Instituts français, les Instituts Goethe, les Deutsch et France Mobiles, le DAAD, le CIEP, le CIDU et beaucoup d'autres. Ces institutions représentent non seulement une cible interne centrale mais également des multiplicateurs essentiels pour la stratégie de communication de l'UFA.

Manifestations de l'UFA

L'an dernier, la présidence et les représentants du secrétariat ont été souvent sollicités pour participer à des tables rondes, pour diriger des

L'Université franco-allemande ne pouvant pas assister à toutes les manifestations organisées, a veillé à ce que sa documentation, très demandée à cette occasion, y soit distribuée. Dans une interview accordée à la télévision allemande, le Premier Ministre, Dominique de Villepin, a souligné à l'occasion de la Journée franco-allemande le succès de l'UFA et son rôle exemplaire dans les relations franco-allemandes. Dans un discours tenu le même jour à l'Université Humboldt de Berlin, il a assigné à l'UFA un rôle particulier dans la poursuite de la mise en œuvre des politiques de recherche et d'innovation franco-allemandes.

**Colloque franco-allemand de journalistes
(Paris-Genshagen)**

La première rencontre de journalistes français et allemands spécialisés dans l'éducation, qui s'est déroulée fin mai 2006 à Paris et à Berlin/Genshagen, s'est étalée sur trois jours. Cette

Opérations de presse

Les médias, en qualité d'interlocuteurs et de multiplicateurs, font partie intégrante du travail de presse. En font également partie les services de presse et de communication des établissements d'enseignement supérieur partenaires.

Les demandes de la part des journalistes à l'égard du service de presse de l'UFA ont considérablement augmenté durant l'année du présent rapport. Il ne s'agissait pas uniquement de thèmes autour de l'UFA mais également de questions relatives aux systèmes d'enseignement supérieur français et allemand et de la mise en contact avec des experts concernant des sujets précis.

les milieux d'experts ainsi que les membres et observateurs des organes. Les cibles internes sont également destinataires des publications adressées aux cibles externes et, au même titre, multiplicateurs d'informations. Parmi les principaux objectifs de la communication interne figurent encore la reconnaissance à l'UFA du statut de « label de qualité » et de « prestataire de service ».

Dans la newsletter « UFA-Actuel » sont publiés deux fois par an informations, nouveautés et articles de fond. Depuis mars 2006, les responsables de programmes et leurs collaborateurs reçoivent tous les deux mois une newsletter électronique afin de les informer sur les dates et délais à retenir ainsi que sur les manifestations de l'UFA. Le site Internet, régulièrement mis à jour, renforce cette stratégie.

Les manifestations en coopération avec des établissements d'enseignement supérieur et des institutions partenaires font également partie intégrante des mesures de la communication interne.

L'identification des cibles internes avec l'UFA s'est nettement améliorée mais peut et devrait encore être intensifiée, notamment en ce qui concerne la communication avec les étudiants. Durant l'année du présent rapport, les représentants des étudiants ont prouvé qu'ils étaient des multiplicateurs importants et particulièrement efficaces. Parallèlement à un échange d'idées actif avec l'UFA, les représentants des étudiants ont lancé un projet de communication : afin de favoriser de meilleurs contacts entre étudiants de l'UFA, ils ont créé début juin 2006 le groupe des « étudiants et anciens étudiants en double diplôme de l'Université franco-allemande » sur la plate-forme web « Open BC » (maintenant « Xing.com »). Le groupe s'intéresse à toutes les questions autour du thème « cursus à double diplôme de l'UFA ». Il s'adresse en priorité aux étudiants ainsi qu'aux « anciens » des cursus binationaux et leur permet de nouer de nouveaux contacts ainsi que d'intensifier ceux qui existent déjà : http://www.xing.com/net/dfh_ufa/

Afin d'améliorer l'identification des établissements à leur « institution mère », l'UFA continue de leur proposer des prestations particulières et des incitations. Ainsi, l'an dernier, a été lancé le Prix Marketing pour les programmes soutenus

Gremien, Partnerinstitutionen, Expertenkreisen und Mitgliedern sowie Beobachtern der Organe. Die internen Zielgruppen sind auch Adressaten und Multiplikatoren jener Publikationen, welche die externen Zielgruppen betreffen. Die Anerkennung der DFH als „Qualitätslabel“ und „Dienstleister“ bleibt das wichtigste Ziel der internen Kommunikation.

Zweimal im Jahr erscheint „DFH-Aktuell“ mit Informationen, Neuigkeiten und Hintergrundberichten. Seit März 2006 werden die Programmbeauftragten und ihre Mitarbeiter alle zwei Monate durch einen E-Mail-Newsletter über die wichtigsten Termine, Fristen und Ereignisse informiert. Die ständig aktualisierte Webseite ergänzt diese Strategie. Veranstaltungen mit Partnerhochschulen und -institutionen gehören ebenfalls zum Maßnahmenkatalog der internen Kommunikation.

Die Identifikation mit der DFH hat sich deutlich verbessert, kann und sollte aber noch gesteigert werden, insbesondere was die Kommunikation mit den Studierenden angeht. Als wichtige und äußerst effiziente Multiplikatoren erwiesen sich im Berichtsjahr die Studierendenvertreter. Neben einem intensiven Meinungsaustausch mit der DFH starteten sie eine Kommunikationsoffensive. Um den Studierenden der DFH den Kontakt untereinander zu erleichtern, wurde Anfang Juni 2006 durch die Studierendenvertreter die Gruppe der „Doppeldiplomanden der Deutsch-Französischen Hochschule“ auf der Internet-Plattform „Open BC“ (jetzt „Xing.com“) gegründet. Die Gruppe beschäftigt sich mit allen Fragen rund um das Thema der „Doppeldiplomstudiengänge der DFH“. Sie richtet sich in erster Linie an Studierende sowie Ehemalige der deutsch-französischen Studiengänge und erlaubt diesen, den Kontakt untereinander zu intensivieren und neue Kontakte zu knüpfen:

http://www.xing.com/net/dfh_ufa/

Um die Identifikation der Hochschulen mit der Dachorganisation zu intensivieren, setzt die DFH weiter auf spezielle Dienstleistungen und verstärkt auf Anreize. Aus diesem Grund wurde im letzten Jahr der Marketing-Preis für die unter ihrem Dach geförderten Programme und Projekte ins Leben gerufen. Eine unab-



sous son égide. Un jury indépendant, composé de journalistes et de professionnels du marketing et de la communication et de représentants étudiants a retenu parmi les candidatures envoyées celles de la Johannes Gutenberg-Universität de Mayence et de l'Université de Bourgogne pour le marketing de leur cursus binational en « formation des enseignants ». Cette coopération a notamment su attirer l'attention grâce à sa stratégie de marketing commune. Ce prix doté de 2.000 euros a été remis dans le cadre de la réunion des responsables de programmes et des experts qui s'est déroulée à Rennes le 18 mai 2006. La Technische Universität Braunschweig a reçu le prix spécial du jury pour les résultats particulièrement brillants et l'originalité du marketing de son cursus binational en sciences de l'ingénieur. Le partenaire français de ce cursus est l'Université de Compiègne.

hängige Jury aus Journalisten, Designern, und Studierendenvertretern wählte unter den ein-

„Lehde t für Gymnasw n“ assiGe-rketing

La collaboration des établissements avec l'UFA en vue d'une véritable corporate identity est également prise en compte lors de l'évaluation des programmes. Dans le cadre de l'évaluation 2006/07, il s'est avéré que seulement très peu de programmes ne s'identifiaient pas du tout à l'UFA. Le « label de qualité » de l'UFA s'impose donc avec force.

L'UFA espère que les activités dans le cadre de l'association des anciens pourront également contribuer à l'amélioration de la communication avec les étudiants et les diplômés (cf. chapitre La coopération avec le monde économique).

4.2 La coopération avec le monde économique

Dans le domaine des relations avec le monde économique, l'année 2006 a permis de renforcer et de développer les nouvelles coopérations et le dialogue avec les différents interlocuteurs. Ainsi, l'UFA souhaite garantir un flux d'information réciproque d'une part, et proposer aux étudiants et aux diplômés des mesures concrètes, d'autre part.

Le prix d'excellence « Prix du Club des Affaires », attribué pour la deuxième fois en coopération avec le Club des Affaires Saar-Lorraine, a cette année encore, motivé les diplômés brillants à envoyer leur candidature. Doté de 1.000 euros par lauréat, ce prix a récompensé les double diplômés de l'UFA au sortir immédiat de leurs études intégrées en 2005/06, et les a distingués en raison de leurs résultats particulièrement brillants. Parallèlement aux compétences spécialisées, les diplômés doivent également disposer de compétences interculturelles.



*Remise du prix d'excellence 2006 à Strasbourg
Verleihung des Exzellenzpreises 2006 in Straßburg*

Pour la remise de prix de cette année, 24 candidatures ont été évaluées par trois groupes disciplinaires : sciences humaines et sociales et droit (cinq), sciences de l'ingénieur et sciences naturelles, informatique (onze) et sciences économiques/gestion (huit).

Les lauréats de 2005/06 sont :

Catherine Rogister, cursus « sciences de l'information et communication », Université Lyon 2 Lumière et Bauhaus-Universität de Weimar,

4.2 Kontakte zur Wirtschaft

Das Jahr 2006 erlaubte im Bereich der Beziehungen zur Wirtschaft die Vertiefung und den Ausbau der neu geschlossenen Kooperationen und des Dialogs mit verschiedenen Akteuren. Hiermit sollen zum einen ein beidseitiger Informationsfluss gewährleistet und zum anderen konkrete Maßnahmen zum Nutzen der Studierenden und Absolventen der DFH zur Verfügung gestellt werden.

Der zusammen mit dem Club des Affaires Saar-Lorraine zum zweiten Mal verliehene Exzellenzpreis „Prix du Club des Affaires“ motivierte auch in diesem Jahr hervorragende Absolventen zu einer Bewerbung. Der Preis ist mit jeweils 1.000 Euro dotiert und zeichnete die herausragenden Leistungen von Absolventen eines integrierten DFH-Doppeldiplomstudiengangs aus, die ihr Studium im akademischen Jahr 2005/06 abgeschlossen haben. Dabei werden neben der fachlichen Exzellenz auch die interkulturellen Verdienste der Bewerber berücksichtigt.

Bei der diesjährigen Preisverleihung wurden insgesamt 24 Bewerbungen in drei Fachgruppen evaluiert: Geistes- und Sozialwissenschaften und Jura (fünf), Ingenieur- und Naturwissenschaften, Informatik (elf) und Wirtschaftswissenschaften (acht).

Als Preisträger wurden für 2005/06 ausgezeichnet:

Catherine Rogister, Studiengang „Europäische Medienkultur“, Universität Lyon 2 Lumière



groupe disciplinaire sciences humaines et sociales et droit ;

Marcellin Aubert, cursus « sciences de l'ingénieur », Ecole Centrale Paris et Université de Stuttgart, groupe disciplinaire sciences de l'ingénieur et sciences naturelles, informatique ;

Kristina Schulz, cursus « gestion-économie », Université Rennes I et Université d'Augsburg, groupe disciplinaire sciences économiques/gestion.

Cette année encore, le jury a décidé de décerner un « prix spécial du jury », non doté, que s'est vu remettre **Aneliya Riminchan**, cursus « tourisme international », ESTHUA Angers et Hochschule Harz, Wernigerode.

Jacques Renard, Président du Club des Affaires Saar-Lorraine a remis, conjointement avec

un « prix spécial du jury », 5rrai[(Mar)10.ry », nMarus s'escicle c.01e5e jury a 06s et Hlprix3r4rracorum Fra-1.-A
En

mais ce service avec des prestations supplémentaires comme la traduction automatique des données dans la CV-thèque, rendant celle-ci encore plus attrayante. Ainsi, la nouvelle CV-thèque pourra être utilisée non seulement pour la préparation de la prise de contact lors du salon Forum mais également pour la recherche d'emploi et de stage tout au long de l'année d'une part, et pour la recherche de nouveaux collaborateurs, d'autre part.

4.3 Association des diplômés

Pour faire suite à la résonance très positive de la première rencontre de travail des « Alumni », le conseil d'université de l'UFA a donné son accord en 2006 en vue de soutenir les activités des « anciens » de cursus soutenus par l'UFA.

L'UFA a défini les mesures de soutien accordées aux activités des associations d'anciens qui existent déjà et à la création de nouvelles. Les nombreuses demandes et candidatures envoyées témoignent du succès d'un tel soutien. Ainsi, l'UFA pourra désormais verser des subventions destinées aux manifestations des anciens diplômés, organisées notamment en vue de créer de nouvelles associations d'anciens étudiants au sein des cursus de l'UFA, de favoriser le suivi des contacts des diplômés entre eux et avec les étudiants, et de faciliter les échanges d'information.

Le dépôt d'une demande de soutien s'effectue par l'intermédiaire du Président de l'association des anciens étudiants. S'agissant du soutien aux manifestations de création, le dépôt de la demande se fait par l'intermédiaire d'un représentant de l'établissement d'enseignement supérieur, ayant délégation de signature. Les demandes de soutien peuvent être adressées à l'UFA tout au long de l'année.

Une seule manifestation par an pourra faire l'objet d'un soutien. Des aides financières pourront également être sollicitées pour d'autres activités, indépendamment de la manifestation, telle que la publication d'un annuaire des anciens. En règle générale, le montant maximum du soutien annuel par coopération est fixé à 2.500 euros. L'utilisation de l'allocation devra être justifiée auprès de l'Université franco-allemande à l'aide d'un compte-rendu d'activité.

Die Aktivitäten der Job- und Praktikumsbörse online der DFH wurden mit dem Ende des Jahres 2006 an das Deutsch-Französische Forum übergeben, das den Service mit verbesserten Funktionalitäten, wie der automatischen Übersetzung von Angaben in der Lebenslaufdatenbank, noch attraktiver gestalten konnte. So kann die neue „CV-thèque“ sowohl als Vorbereitung für eine Kontaktaufnahme während der Forum-Messe als auch zur ganzjährigen Suche nach Stellen und Praktika einerseits und nach neuen Mitarbeitern andererseits genutzt werden.

4.3 Alumni

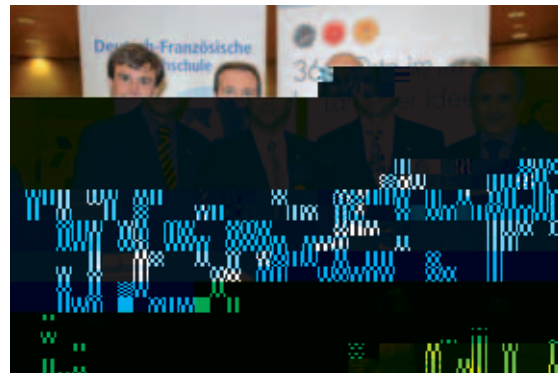
Nach der sehr positiven Resonanz auf ein erstes Arbeitstreffen zum Thema Alumni hat der Hochschulrat der DFH 2006 der Förderung von Alumni-Aktivitäten in von der DFH geförderten Studiengängen zugestimmt. Die DFH hat damit den Förderrahmen für die Unterstützung der Aktivitäten bestehender Alumnivereine und der Gründung neuer Alumnivereine definiert. Die zahlreich gestellten Anträge und Anfragen bestätigen die große Nachfrage nach einer solchen Förderung. So kann die DFH künftig finanzielle Zuschüsse zu Alumni-Veranstaltungen geben, die insbesondere der Gründung neuer Alumnivereine in den Studiengängen der DFH, der Kontaktpflege der Absolventen untereinander und mit den Studierenden sowie dem Informationsaustausch dienen.

Die Anträge werden durch die Leitungen der Alumnivereine gestellt; für die Unterstützung von Gründungsveranstaltungen erfolgt die Antragstellung durch einen zeichnungsberechtigten Vertreter der Hochschule. Die Anträge können ganzjährig bei der DFH eingereicht werden.

Es kann maximal eine Veranstaltung pro Alumniverein und pro Jahr gefördert werden. Des Weiteren können ebenfalls Mittel für Aktivitäten bewilligt werden, die nicht in Zusammenhang mit Veranstaltungen stehen, z.B. für die Erstellung von Ehemaligenverzeichnissen. Die jährliche Förderung ist in der Regel auf 2.500 Euro pro Kooperation beschränkt. Über die Verwendung der gewährten Zuwendung ist der Deutsch-Französischen Hochschule ein Verwendungsnachweis zu erbringen.



*Remise de prix « Allemagne - pays des idées »
Preisverleihung „Deutschland - Land der Ideen“
d.g.à.d./v.l.n.r. Emanuel von Bodmann (Land der Ideen),
Max Claudet (OFAJ/DFJW),
Dieter Leonhard (UFA/DFH),
Karl-Heinz Kruchten (Deutsche Bank AG)*



Bilan chiffré

51 entreprises
94 établissements d'enseignement supérieur
25 institutions
5.700 visiteurs

Les exposants

L'appréciation générale du salon par les exposants est très bonne, surtout concernant l'organisation : 95 % en sont satisfaits et 34 % la trouvent de meilleure qualité comparée à d'autres salons. De même, le suivi des exposants a été particulièrement apprécié (plus de 90 % de satisfaction).

La principale motivation de participation des entreprises est le recrutement de jeunes diplômés, tendance qui s'accroît encore cette année. La recherche de stagiaires est quant à elle à la baisse. Les entreprises restent également attachées au concept de plateforme de communication unique en son genre intégrant les mondes économique, universitaire et institutionnel de différents pays en un même lieu.

ausgewählt. Besonders hervorzuheben ist hierbei, dass der Veranstaltungsort Deutsch-Französisches Forum in Straßburg der einzige ausgewählte Ort außerhalb Deutschlands war.

Zahlen

51 Unternehmen
94 Hochschulen
25 Institutionen
5.700 Besucher

Die Aussteller

Die Aussteller beurteilten das Forum als sehr gut, vor allem in Hinblick auf die Organisation: 95 % waren damit zufrieden, 34 % fanden diese im Vergleich zu anderen Messen sogar besser. Über 90 % haben auch die Ausstellerbetreuung sehr geschätzt.

Die Unternehmen kamen vorrangig in der Absicht, neue Mitarbeiter einzustellen. Diese Tendenz hat sich auch in diesem Jahr weiter verstärkt. Im Gegenzug hat sich die Suche nach



Le recrutement

74 % des recruteurs ont l'intention de proposer un CDI à des candidats rencontrés sur le salon, le chiffre atteint 77 % pour les stages et seulement 25 % pour les CDD. Il est également à noter que si la motivation de 86 % des recruteurs interrogés est d'embaucher des jeunes diplômés sur le salon, ils sont 45 % à rechercher également des partenariats avec des établissements d'enseignement.

Qualité des contacts

Les établissements d'enseignement supérieur et institutions exposant ont qualifié de très bons les contacts avec les étudiants et lycéens (92 % de satisfaction). Pour les différents exposants, le caractère franco-allemand, et européen de la manifestation reste un atout majeur. Le Forum est selon eux une plateforme qui leur permet de valoriser leur image de marque. 59 % des universités et 79 % des institutions représentées ont d'ores et déjà annoncé leur participation au Forum 2007.

Les visiteurs

Pour la première fois depuis sa création et à titre expérimental, le Forum 2006 a eu lieu, à la demande des entreprises partenaires, en milieu de semaine. Pour 2007, nous revenons à des dates en fin de semaine. Malgré la tenue de salons concurrents à la même période, le salon a accueilli quelques 5.700 visiteurs pendant deux jours.

La répartition des visiteurs se rapproche de celle de 2005 : la tranche des 18-25 ans reste stable à 51 % contre 53 % en 2005. On remarque une forte hausse du nombre de lycéens et de jeunes de moins de 18 ans à 28 % contre 17 % en 2005. Les profils de plus de 26 ans qui composaient 27 % du public en 2005 sont retombés à 21 % cette année.

La répartition des filières d'études se fait comme suit :

- 37 % en sciences de l'ingénieur, informatique et sciences naturelles : hausse de 7 points par rapport à 2005,
- 35 % de profils juridiques et économiques : recul de 4 points par rapport à 2005,
- 27 % en sciences humaines et sociales : baisse de 4 points après une forte hausse en 2005.



Etablissements membres de l'Université franco-allemande Mitgliedshochschulen der Deutsch-Französischen Hochschule

ENSMM Besançon
EBP France Bordeaux Ecole de Management
Institut d'Etudes Politiques de Bordeaux
ESSEC Cergy-Pontoise
EPSCI Groupe ESSEC Cergy-Pontoise
Université de Savoie - Chambéry
Université Blaise Pascal - Clermont-Ferrand II
Université de Technologie de Compiègne
Université de Bourgogne - Dijon
Institut National Polytechnique de Grenoble
Université Joseph Fourier - Grenoble I
Ecole Centrale de Lille
Ecole Supérieure de Commerce de Lille
Institut d'Etudes Politiques de Lille
Ecole Centrale de Lyon
Université Lumière - Lyon II
Université de Provence - Aix-Marseille I
EuroMed Marseille Ecole de Management
ENSAM Metz
Université Paul Verlaine - Metz
Université Montpellier I
Université de Haute Alsace - Mulhouse
Institut National Polytechnique de Lorraine - Nancy
Université de Nantes
Ecole Polytechnique Palaiseau
Ecole Centrale de Paris.3684 11rVdIaDPR0rre

Fachhochschule Aachen
Rheinisch-Westfälische Technische Hochschule Aachen
Universität Augsburg
Fachhochschule für Wirtschaft Berlin
Freie Universität Berlin
Humboldt-Universität zu Berlin
Technische Universität Berlin
Universität Bielefeld
Ruhr-Universität Bochum
Technische Universität Carolo-Wilhelmina zu Braunschweig
Hochschule Bremen
Technische Universität Darmstadt
Fachhochschule Dortmund
Hochschule für Technik und Wirtschaft Dresden
Technische Universität Dresden
Heinrich-Heine-Universität Düsseldorf
Friedrich-Alexander-Universität Erlangen-Nürnberg
Johann Wolfgang Goethe-Universität Frankfurt a. M.
Technische Universität Bergakademie Freiberg
Pädagogische Hochschule Freiburg
Fachhochschule Gießen-Friedberg
Martin-Luther-Universität Halle-Wittenberg
Universität Hildesheim
Technische Universität Kaiserslautern
Hochschule Karlsruhe - Technik und Wirtschaft
Universität Karlsruhe (TH)
Universität Konstanz
Universität zu Köln
Universität Leipzig
Johannes Gutenberg-Universität Mainz
Hochschule Mannheim
Universität Mannheim
Fachhochschule München
Technische Universität München
Ludwig-Maximilians-Universität München
Fachhochschule Münster
Westfälische Wilhelms-Universität Münster
Hochschule Offenburg
Universität Potsdam
Universität Regensburg
Hochschule Reutlingen
Hochschule für Technik und Wirtschaft des Saarlandes
Universität des Saarlandes
Universität Stuttgart
Eberhard Karls Universität Tübingen
Bauhaus-Universität Weimar
Fachhochschule Wiesbaden

Etablissements partenaires de l'Université franco-allemande Partnerhochschulen der Deutsch-Französischen Hochschule

Institut d'Etudes Politiques d' Aix-en-Provence
Université d' Angers
Université de Cergy-Pontoise
Université d' Evry Val d'Essonne
SUPELEC Gif-sur-Yvette
Université de Lille I - Sciences et Technologies
Université Charles-de-Gaulle - Lille III
CPE Lyon
Ecole Normale Supérieure de Lyon
INSA Lyon
Université Claude Bernard - Lyon I
ISMANS Le Mans
ENIM Metz
ESC (Groupe Sup de Co) Montpellier
Université Montpellier II - Sciences et Techniques du Languedoc
ENGREF Nancy
ENSGSI-INPL Nancy
Université Henri Poincaré - Nancy I
Ecole Centrale de Nantes
Université de Nice Sophia Antipolis
Ecole du Louvre Paris
Ecole Normale Supérieure Paris
ESTP Paris
Université Paris VIII - Vincennes - Saint-Denis
Université Paris - Sud XI
CESEM Reims
ENSAI Rennes
ENSC Rennes
ESC Rennes
Institut d'Etudes Politiques de Rennes
Ecole Supérieure de Commerce de La Rochelle
INSA Rouen
INSA Strasbourg
IUFM d'Alsace Strasbourg
Ecole Supérieure de Commerce de Toulouse
Groupe ESC Troyes

Otto-Friedrich-Universität Bamberg
ESCP-EAP Berlin
Technische Universität Clausthal
Katholische Universität Eichstätt - Ingolstadt
Fachhochschule Frankfurt/Main
Europa-Universität Viadrina Frankfurt/Oder
Albert-Ludwigs-Universität Freiburg
Leibniz Universität Hannover
Hochschule Harz , Hochschule für angewandte Wissenschaften (FH)
Ruprecht-Karls-Universität Heidelberg
Otto-von-Guericke-Universität Magdeburg
Universität Paderborn
Fachhochschule Regensburg
Hochschule für Musik Franz Liszt Weimar
Julius-Maximilians-Universität Würzburg



1. Sciences de l'ingénieur

Etablissement français	Etablissement allemand	Discipline
ENSMM Besançon	Hochschule Karlsruhe	Mécanique/ Microtechniques
U Compiègne	TU Braunschweig	Sciences de l'ingénieur
SUPELEC Gif/Yvette	TU Darmstadt	Génie électrique
SUPELEC Gif/Yvette	TU München	Génie électrique/ Génie informatique
INP Grenoble	U Karlsruhe (TH)	Electronique
EC Lille	TU München	Sciences de l'ingénieur généraliste
EC Lille	TU Darmstadt	Sciences de l'ingénieur
EC Lyon	TU Berlin	Sciences de l'ingénieur
EC Lyon	TU München	Génie mécanique
EC Lyon	TU Darmstadt	Sciences de l'ingénieur
INSA Lyon	U Karlsruhe (TH)	Génie mécanique
ENSAM Metz	U Karlsruhe (TH)	Génie mécanique

U Lyon I	Hochschule Karlsruhe	Informatique appliquée
INSA Lyon	U Karlsruhe (TH)	Informatique
U Metz (ISFATES)	HTW des Saarlandes (DFHI)	Génie informatique
ENGREF Nancy	U Freiburg	Sciences forestières
U Nancy I	U Saarbrücken	Physique
Ecole Polytechnique Paris	U Karlsruhe (TH)	Physique / Mathématiques
EC Paris	TU Dresden	Informatique
U Paris VII	U Bielefeld	Chimie
ENSC Rennes	TU Dresden	Chimie
ECPM/U Strasbourg I	U Saarbrücken U Stuttgart	

3. Médecine

Etablissement français	Etablissement allemand	Discipline
U Strasbourg I	U Bochum	Médecine

4. Economie/Gestion

Etablissement français	Etablissement allemand	Discipline
U Angers (ESTHUA)	HS Harz, Wernigerode	Tourisme
U Lyon II	U Leipzig	Sciences économiques et Gestion
EuroMed Marseille	Hochschule Bremen	Gestion/Management international
U Metz (ISFATES)	HTW des Saarlandes (DFHI)	Sciences de gestion
U Metz (ISFATES)	HTW des Saarlandes (DFHI)	Logistique
ESC Groupe Sup de Co Montpellier	U Bamberg	Gestion/Management/ Sciences commerciales
ESSEC Business School- Paris	U Mannheim	Economie/Gestion
ESCE Paris	FHW Berlin	Gestion / Commerce international
ENSAE Paris ENSAI Rennes	HU Berlin U Mannheim	Economie/Economé- trie/Statistique / Finance/Informatique
U Paris-Dauphine	U Frankfurt/Main	Gestion/Economie appliquée
U Paris X	U Mainz	Economie/Gestion
CESEM Reims	Hochschule Reutlingen	Management
U Rennes I	U Augsburg	Gestion/Economie
ESC La Rochelle	FH Dortmund	Commerce et Gestion
ESC La Rochelle	FH Regensburg	Commerce et gestion européens
IECS/U Strasbourg III	TU Dresden	Gestion/Economie
IECS/U Strasbourg III	U Erlangen- Nürnberg	Economie/Gestion
IECS/U Strasbourg III	U Tübingen	Gestion/Economie
ESC Toulouse	TU Berlin	Gestion/Economie
IECS/U StrasbourgPB2omie/Gest36.2(a)5		0

72e1

Tw (In)-100(/)0.1(Ecok-3880.869E.506838

2ms)86.00(/.1]TJTm 0

0

15

Tm 0.0

1. Sciences de l'ingénieur

Etablissement français	Etablissement allemand	Discipline
U Metz (ISFATES)	HTW des Saarlandes (DFHI)	Génie électrique
U Metz (ISFATES)	HTW des Saarlandes (DFHI)	Génie mécanique
U Strasbourg I	Hochschule Offenburg	Génie mécanique et industriel - Génie des systèmes

2. Sciences naturelles / Mathématiques / Informatique

Etablissement français	Etablissement allemand	Discipline
U Metz (ISFATES)	HTW des Saarlandes (DFHI)	Informatique
U Rennes I	U Erlangen-Nürnberg	Double-Master Mathématiques (DMM)

3. Economie / Gestion

Etablissement français	Etablissement allemand	Discipline
ESC Lille	HTW Dresden	International Business
U Metz	Europa-U Viadrina Frankfurt/Oder	International Business
U Metz (ISFATES)	HTW des Saarlandes (DFHI)	Sciences de Gestion
ESC Rennes	TU Dresden	Economie/Gestion
U Rennes I	U Augsburg	Logistique, réseaux et information
U Savoie	Hochschule Reutlingen	Sciences du Management, Expertise internationale

4. Droit

Etablissement français	Etablissement allemand	Discipline
U Cergy-Pontoise	U Düsseldorf	Droit
U Paris I	U Köln	Droit

5. Sciences humaines et sociales / Formation des enseignants

Etablissement français	Etablissement allemand	Discipline
IEP Aix-en-Provence	U Freiburg	Sciences politiques appliquées
U Aix-Marseille I	U Tübingen	Etudes interculturelles franco-allemandes
U Clermont-Ferrand II	U Regensburg	Etudes franco-allemandes
U d'Evry Val d'Essonne	HS für Musik – Franz Liszt Weimar	Administration de la Culture, Musique et spectacle vivant
ENS Lettres et Sciences Humaines Lyon U Lyon II	U Freiburg	Etudes interdisciplinaires en sciences humaines et sociales
Ecole du Louvre, Paris	U Heidelberg	Histoire de l'art, muséologie
ENS Paris	U Mainz	Philosophie de la médecine, bioéthique
IEP Paris	FU Berlin	Sciences politiques
U Paris I / ENA Paris*	U Potsdam	Master Européen de gouvernance et d'administration
U Paris VIII	U Stuttgart	Philosophie
U Strasbourg III	U Freiburg	Journalisme franco-allemand

1. Ingenieurwissenschaften

Deutsche Hochschule	Französische Hochschule	Fach
Hochschule Offenburg	U Strasbourg I	Produktionstechnik
HTW des Saarlandes (DFHI)	U Metz (ISFATES)	Maschinenbau
HTW des Saarlandes (DFHI)	U Metz (ISFATES)	Elektrotechnik

2. Naturwissenschaften/Mathematik/Informatik

Deutsche Hochschule	Französische Hochschule	Fach
U Erlangen-Nürnberg	U Rennes I	Doppel-Master Mathematik (DMM)
HTW des Saarlandes (DFHI)	U Metz (ISFATES)	Informatik

3. Wirtschaftswissenschaften

Deutsche Hochschule	Französische Hochschule	Fach
U Augsburg	U Rennes I	Logistik & Information oder Strategy & Information oder Finance & Information oder Economics & Information
HTW Dresden	ESC Lille	International Business
TU Dresden	ESC Rennes	Betriebswirtschaft
Europa-U Viadrina Frankfurt/Oder	U Metz	Internationale Finanzwirtschaft
Hochschule Reutlingen	U Savoie	Außenwirtschaft
HTW des Saarlandes (DFHI)	U Metz (ISFATES)	Betriebswirtschaft

4. Rechtswissenschaften

Deutsche Hochschule	Französische Hochschule	Fach
U Düsseldorf	U Cergy-Pontoise	Rechtswissenschaften
U Köln	U Paris I	Rechtswissenschaften

5. Geistes- und Sozialwissenschaften/Lehrerbildung

Deutsche Hochschule	Französische Hochschule	Fach
FU Berlin	IEP Paris	Politikwissenschaften / Internationale Beziehungen
U Freiburg	U Strasbourg III	Deutsch-Französische Journalistik
U Freiburg	ENS Lettres et Sciences Humaines Lyon U Lyon II	Interdisziplinäre Studien, Sozial- und Geisteswissenschaften
U Freiburg	IEP Aix-en-Provence	Angewandte Politikwissenschaft
U Heidelberg	Ecole du Louvre, Paris	Internationaler Master für Kunstgeschichte und Museologie (IMKM)
U Mainz	ENS Paris	Bioethik
U Potsdam*	U Paris I / ENA Paris	Master of European Governance and Administration
U Regensburg	U Clermont-Ferrand II	Interkulturelle Europa-Studien
U Stuttgart	U Paris VIII	Philosophie
U Tübingen	U Aix-Marseille I	Deutsch-Französische Studien
HS für Musik –	U d'Evry	Kulturmanagement







„Der binationale Studiengang ermöglicht mir, später in einem international ausgerichteten Kontext zu arbeiten. Gerade in den Naturwissenschaften werden die kulturellen Unterschiede noch zu oft ignoriert und führen zu Missverständnissen. Durch die sprachlichen und interkulturellen Kompetenzen und den langen Studienaufent-

« Après mes études d'histoire de l'art et d'histoire à l'Ecole du Louvre et à l'EHESS à Paris, j'ai opté pour une formation doctorale franco-allemande associant ces deux domaines. Les travaux de recherche à la Humboldt-Universität Berlin me permettent de traiter dans le cadre de mon thème de doctorat des aspects et des thèmes de discussion nouveaux. »



Philippe Cordez, doctorant du collège doctoral « La dynamique des représentations dans la formation de la modernité européenne » de l'EHESS Paris et de la Humboldt-Universität Berlin

„Nach dem Studium der Kunstgeschichte und der Geschichte an der Ecole du Louvre und der EHESS in Paris entschied ich mich für eine deutsch-französische Doktorandenausbildung, die beide Bereiche miteinander verknüpft. Die Forschungsarbeit an der Humboldt-Universität zu Berlin ermöglicht mir, neue Aspekte und Diskussionspunkte im

Rahmen meines Dissertationsthemas aufzugreifen.“

Philippe Cordez, Doktorand des binationalen Graduiertenkollegs „Die historische Dynamik der Repräsentationen in der Formierung der europäischen Moderne“ der EHESS Paris und der Humboldt-Universität zu Berlin

„Beide Seiten konnten in dem Forschungsprojekt ihren unentbehrlichen Beitrag zu der Erfüllung des gemeinsamen Ziels einbringen. Neben den fachlichen Erkenntnissen, welche die deutsch-französische Zusammenarbeit brachte, war es besonders interessant, einen Einblick in den Studienalltag unserer

französischen Gastgeber zu bekommen und daran teilzuhaben.“

Brindusa-Cristina Radut, Teilnehmerin des Forschungsprojekts „Das Bild des Herrschers im öffentlichen Raum, Kunsttheorie der KönoEt

« Etudier en Allemagne est une chance exceptionnelle. Cela permet de s'immerger totalement, de connaître la langue, les mœurs, les habitudes du travail professionnel. Après ce stage de sept mois, je me sens maintenant tout à fait apte à animer une réunion en langue allemande ou un projet impliquant des équipes françaises et allemandes. J'ai également bien cerné les points pratiques que les Allemands jugent capitaux alors qu'ils ne compteraient pas tant pour les Français : la gestion stricte de l'emploi du temps par exemple. De petites fautes naissant d'une différence culturelle peuvent provoquer de profonds dysfonctionnements dans les équipes binationales. Outre les relations amicales que j'ai tissées et qui me lient personnellement avec l'Allemagne, mes études Outre-Rhin dans le secteur de la maîtrise d'énergie et des énergies renouvelables me rendent crédible pour travailler au service d'entreprises allemandes pionnières dans ce domaine voulant s'installer en France. Mon professeur de mémoire souhaite que nous restions en contact afin de construire des projets dans l'avenir, puisque je commencerai à travailler dans ce domaine en France. A plus long terme, conforté par cette expérience, j'envisage de travailler plu-

„Die Absolvierung des Doppel-Diploms „Deutsch-Französisches Management“ bedeutet einen sehr großen interkulturellen Mehrwert für mich. Dieser Mehrwert entsteht durch die Vielzahl an interkulturellen Erfahrungen und Begegnungen, die mir das Doppel-Diplom ermöglichte. Der langfristige Aufenthalt in Frankreich vor und während des Doppel-Diploms hat es mir erlaubt, die

Ehrenpreis der Jury
„Ich bin Bulgarin und hatte schon fünf Semester
an der Wirtschaftsuniversität in Varna (Bulgarien)
studiert, als ich von dem Studiengang

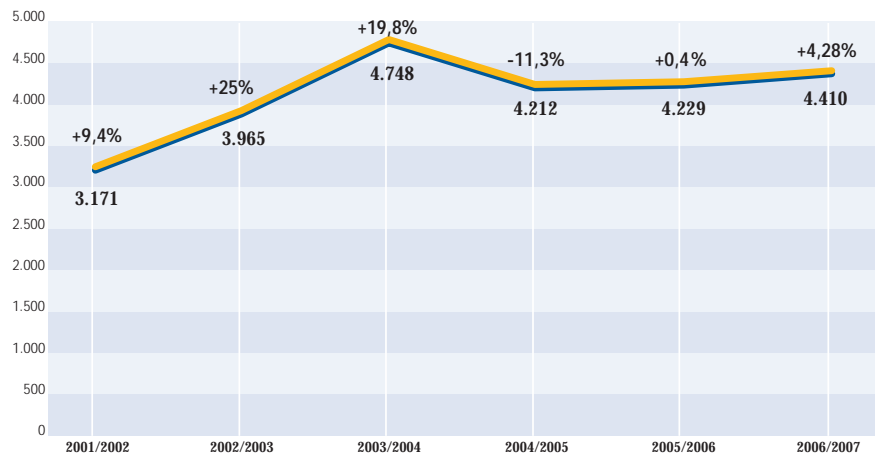




Evolution du nombre d'étudiants

Entwicklung der Studierendenzahlen

(12.03.2007)



Répartition des étudiants de l'UFA entre la phase de séjour dans l'établissement d'origine et la phase de séjour dans l'établissement partenaire /

Sejour dans l'établissement partenaire /

Sejour dans l'établissement d'origine /

Inlandsphase
1.909
45%



Répartition des étudiants de l'UFA par région

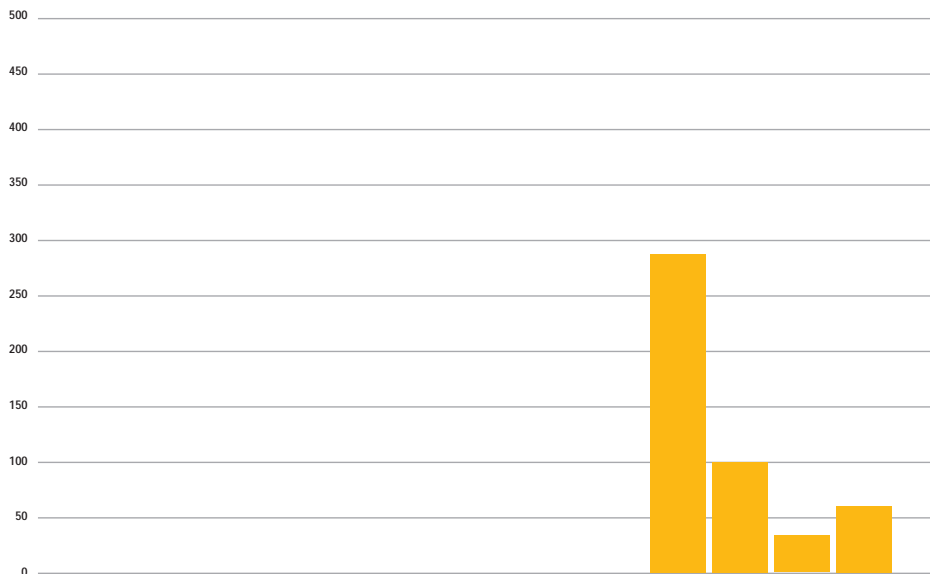
Verteilung der Studierenden der DFH pro Region

(12.03.2007)

Répartition des étudiants de l'UFA par Bundesland

Verteilung der Studierenden der DFH pro Bundesland

(12.03.2007)



Répartition des étudiants
de l'UFA par discipline

Aufteilung der
Studierenden der DFH
nach Fachrichtungen

(12.03.2007)

Répartition des étudiants
français de l'UFA par
discipline

Aufteilung der
französischen
Studierenden der DFH
nach Fachrichtungen

(12.03.2007)

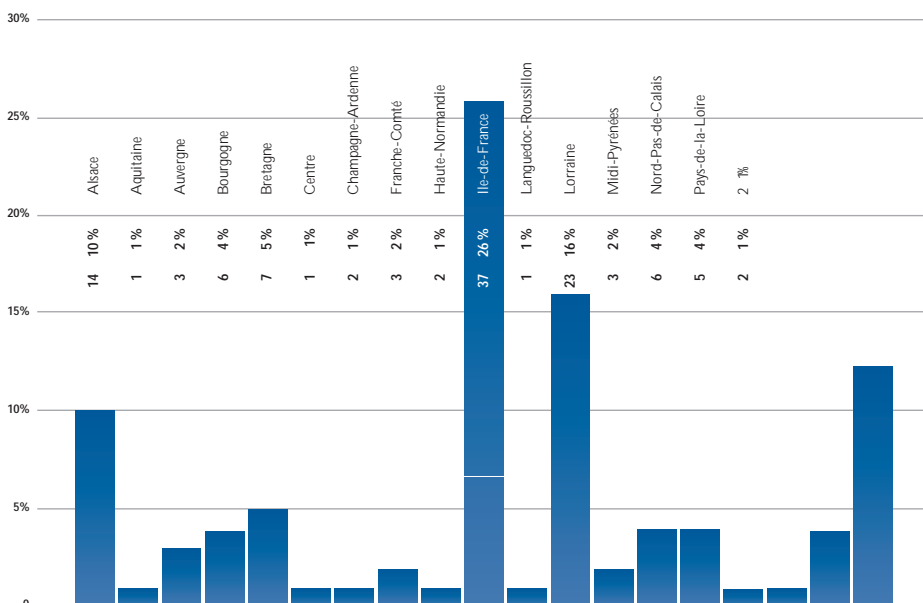


Répartition des étudiants de l'UFA par sexe

Frauen-/Männeranteil der Studierenden der DFH

Nombre de cursus de l'UFA par région (cursus en réseaux inclus)

Anzahl der Studiengänge der DFH pro Region (einschließlich Netzwerke)



**Nombre d'établissements
partenaires français de
l'UFA par région**

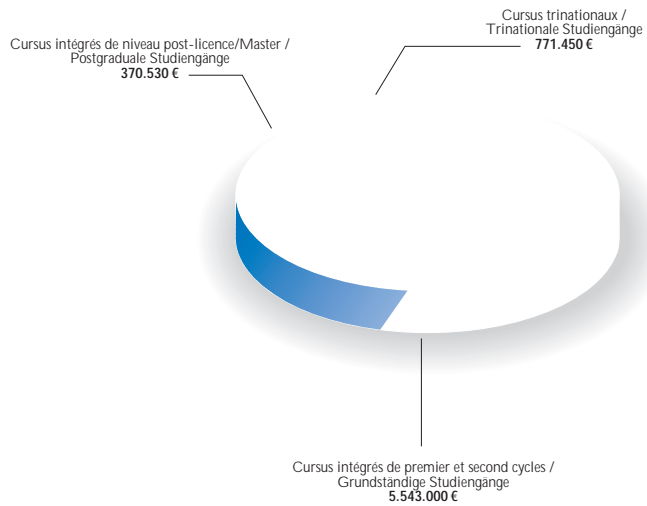
**Anzahl der französischen
Partnerhochschulen der
DFH pro Region**



Coût total des cursus

Gesamtkosten der Studiengänge

Total / Gesamt
6.684.980 €



Frais de fonctionnement

Infrastrukturkosten

Total / Gesamt
920.050 €

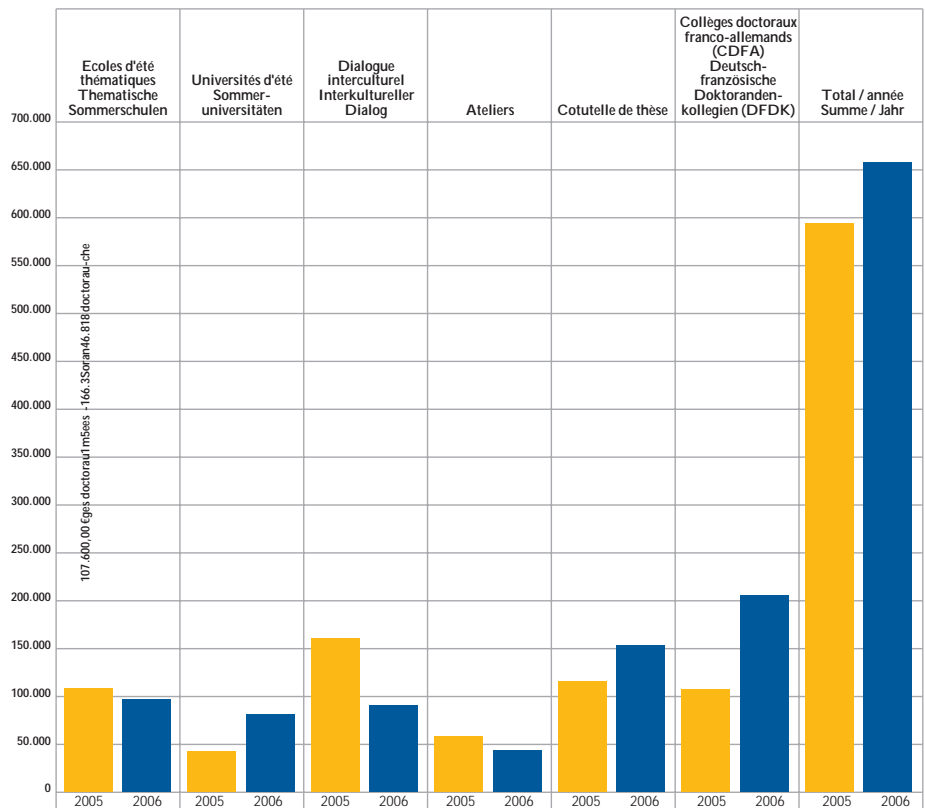
Subventions par bailleur de fonds 2006

Zuwendungen nach Geldgebern 2006

**Total / Gesamt
9.222.381 €**

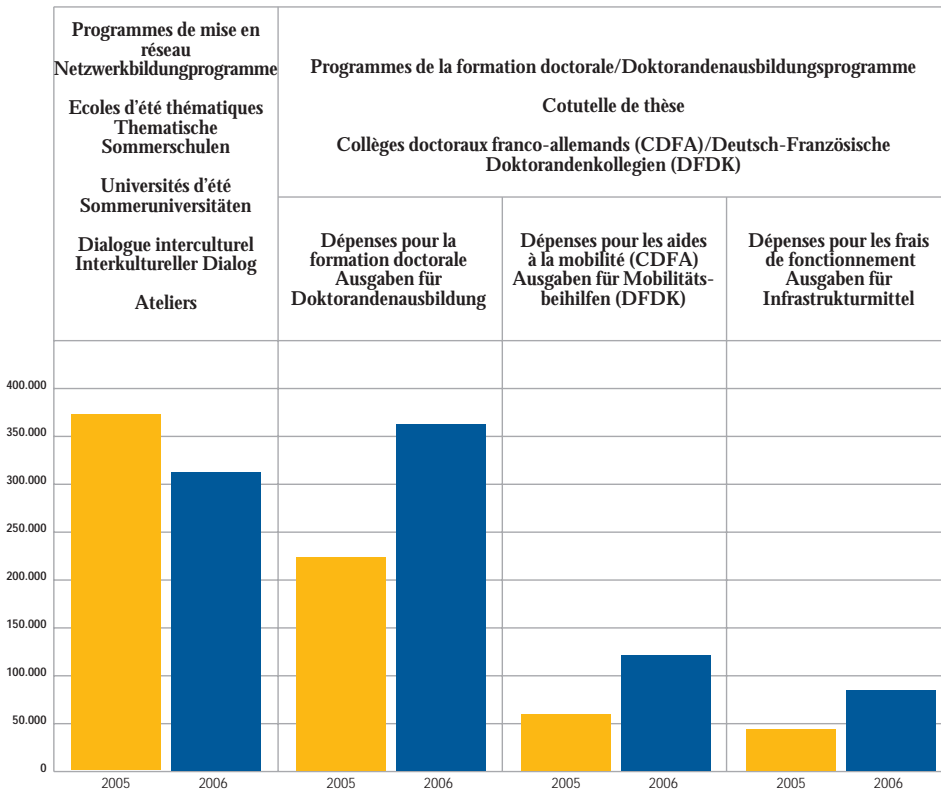
**Soutien à la formation doctorale
Coût total des programmes en 2005 et 2006**

**Graduierten- und
Forschungsförderung
Gesamtkosten der
Programme 2005 und
2006**



Répartition des montants de soutien en 2005 et 2006

Fördersummenanteil 2005 und 2006

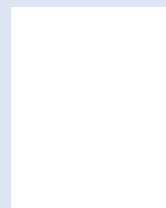
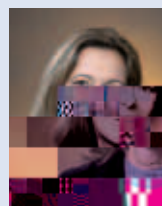
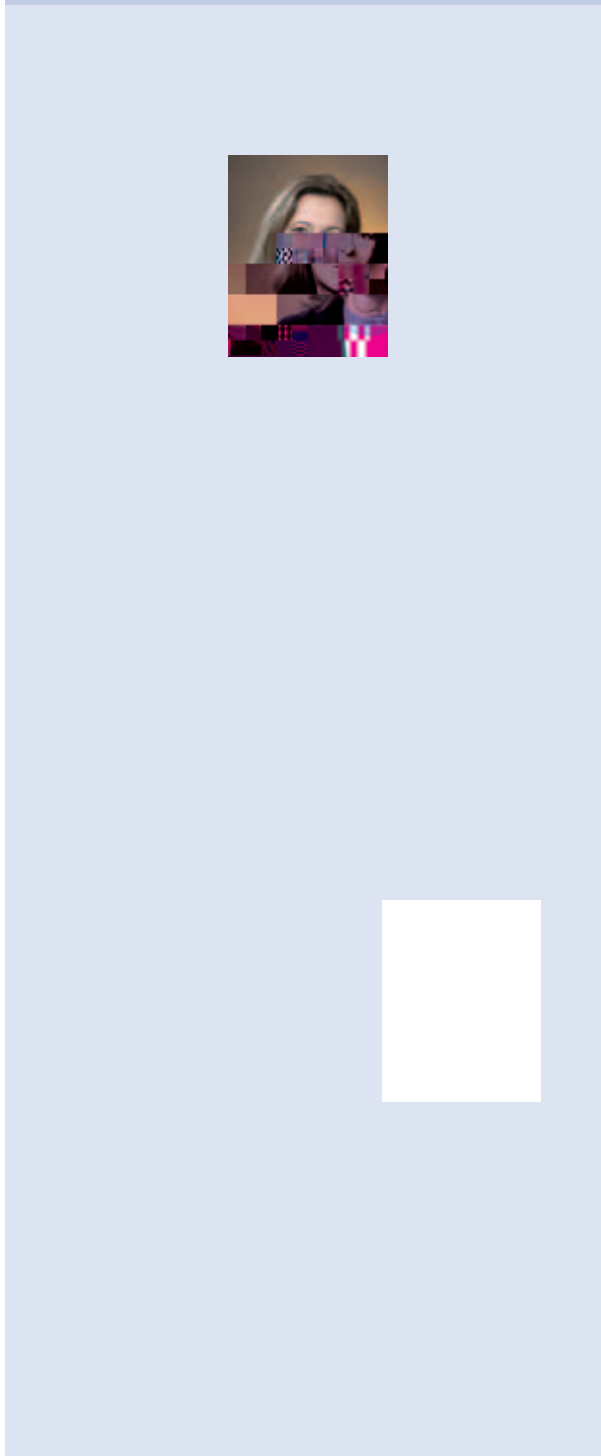
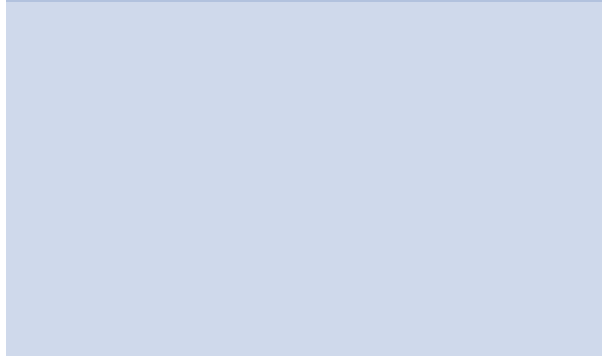
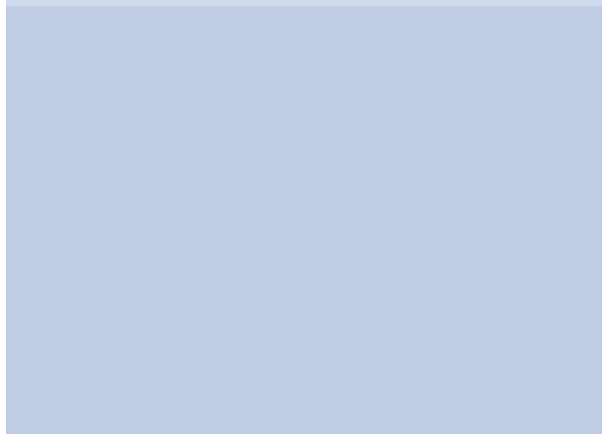
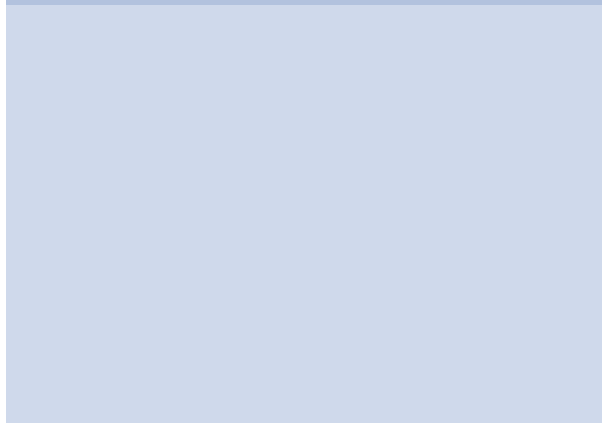


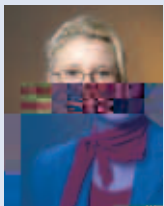
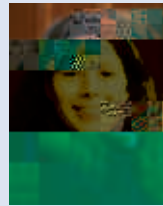
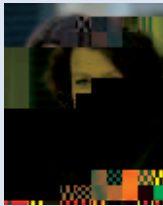
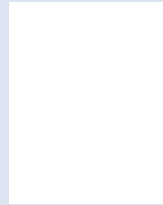
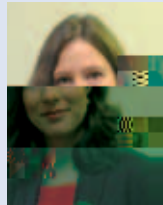
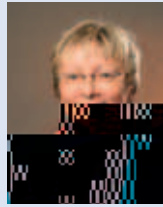
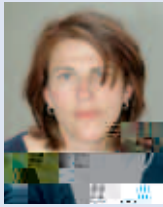
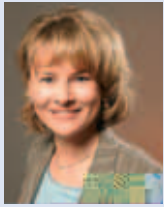
L'équipe de l'UFA

Das Team der DFH



April 2007
Avril 2007







ENSC	Ecole Nationale Supérieure de Chimie	ESCP	Ecole Supérieure de Commerce de Paris
ENSGSI	Ecole Nationale Supérieure en Génie des Systèmes Industriels	EAP	Ecole Européenne des Affaires de Paris
ENSMM	Ecole Nationale Supérieure de Micromécanique et des Micro-techniques	ESITC	Ecole Supérieure d'Ingénieurs des Travaux de la Construction
ENST	Ecole Nationale Supérieure des Télécommunications	ESME	Ecole Spéciale de Mécanique et d'Electricité
EP	Ecole Polytechnique	ESTP	Ecole Spéciale des Travaux Publics
EPF	Ecole Polytechnique Féminine (ancien nom de l'EPF-Ecole d'Ingénieurs Sceaux)	ESTHUA	Ecole Supérieure de Tourisme et d'Hôtellerie de l'Université d'Angers
EPHE	Ecole Pratique des Hautes Etudes	IEP	Institut d'Etudes Politiques
EPSCI	Ecole des Praticiens Supérieurs du Commerce International	INP	Institut National Polytechnique
Groupe ESSEC	Ecole Supérieure des Sciences Economiques et Commerciales	INSA	Institut National des Sciences Appliquées
ESB	European School of Business	ISMCM	Institut Supérieur des Matériaux et de la Construction Mécanique
ESC	Ecole Supérieure de Commerce	CESTI	Centre d'Etudes des Sciences et Techniques de l'Information
ESCE	Ecole Supérieure du Commerce Extérieur	Supélec	Ecole Supérieure d'Electricité



Rédaction / Impressum

Editeur / Herausgeber:

Deutsch-Französische Hochschule
Université franco-allemande
Villa Europa
Kohlweg 7
D-66123 Saarbrücken
Tel.: +49 (0) 681 93 812-100
Fax: +49 (0) 681 93 812-169
E-Mail: info@dfh-ufa.org
Internet: www.dfh-ufa.org

Rédaction / Redaktion:

Prof. Dr. Dieter Leonhard (responsable / verantwortlich)
Ulrike Reimann (Rédaction / Redaktion)
Patricia Rohland
Martine Feicht (Traductions / Übersetzungen)
Carmen Spreitzer (Statistiques / Statistiken)

Photos / Fotos:

Iris Maurer, HONK, Raphael Maaß,
eurosip communication, Ruhr-Universität Bochum

Création graphique / Gestaltung und Layout:

AC_PRESS, Wadgassen

Impression / Druck:

fischerdruck, Saarbrücken





