





11,59%
21. FA,
A H,
C,
G.

9 septembre 1996 M... G... FA.

9 septembre 1997 A...

April 1999 J... D... H... H...

7 septembre 1999 L...

Janvier 2000 L... FA...

Fevrier 2000 C... K... FA.
L... FA...

5 mai 2000 I... E...
B... J... L... K... B...

Mai 2000 L... FA...

3 juillet 2000 A... M... M...
A... M... FA.

22 août 2000 3.000... FA.

9 octobre 2000 1... M...

20/2 octobre 2000 F... F... -A...

9. Sep ember 1996 A... G... DFH.

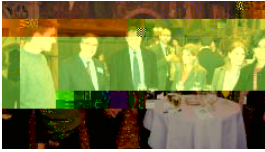
9. Sep ember 1997 A...

April 1999 J... D... G... H... H... G...

7. Sep ember 1999 D... A... K... H...

Jan ar 2000 D... DFH...

Febr ar 2000 C... K... G... DFH.

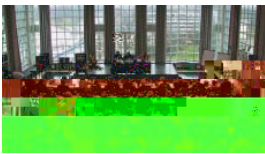


Octobre 2000 ... FA ... M ...



Décembre 2000 D ... FA ...

24 janvier 2001 ... FA ... C ... L ...



9/20 mars 2001 2 ... F ... A ...

8 mai 2001 L ... FA ...

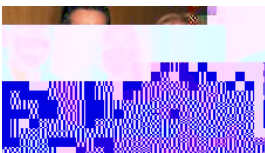


9 juin 2001 2 ... E ... H ... H ... C ... A ... FA ...



2001 L ... FA ...

4 septembre 2001 ... J ... D ... A ...



2 novembre 2001 M ... FA ...



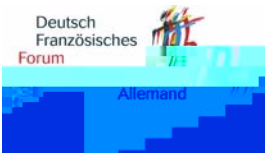
25/26 février 2002 3 ... M ...

3 mars 2002 ... J ... M ... C ... A ... L ...



3/4 juin 2002 3 ... C ...

3 juillet 2002 ... FA ... F ... B ...



Oktober 2000 ... DFH ...

Dezember 2000 D ... DFH ... M ...

24. Januar 2001 K ... DFH ... D ... M ... H ...

9./20. März 2001 2 ... 140 ... D ... F ... E ...

8. Mai 2001 D ... DFH ...

9. Juni 2001 2 ... M ... H ... H ... C ... A ... DFH ...

2001 D ... DFH ... M ...

4. September 2001 F ... A ... J ... D ... G ... DFH ...

2. November 2001 ... DFH ... J ...

25./26. Februar 2002 3 ... M ...

3. März 2002 ... D ... B ... J ... C ... A ... L ... A ...

3./4. Juni 2002 3 ... C ...

3. Juli 2002 E ... DFH ... F ... B ...

Ocobre 2002 3.800
FA
2002/2003.

22-24 noembre 2002

9 decembre 2002 D
FA
15.

Janier 2003 L FA
A

er fe rier 2003 A H

25/26 fe rier 2003 4
K

5/ 6 mai 2003 4

Ocobre 2003 4.800
115.
2003/2004.

6 no embre 2003 A
E
A H D L
FA.

L FA 16.

2/3 mar 2004 5

October 2004 4.200 ...

2 no embre 2004 L FA, _D... F -
(DFG) ... **M** ...

I. UFA : L'institution et ses organes

I. DFH: Die Institution und ihre Organe

1.1 **P** **a** **r** **t** **e** **r** **G** **e** **a** **r** **a** **a**

... D... 2003...
A... H...
... D... L...
... A... D...
... M...
... H...
... D...
... F...
... D...
... A...
... H...
... A...
... M... M...
... DFH... E...
... H...

H...
... J... B...
... E...
... F...
... B...
... A...
... M...
... M...



... A ... J ...
1. J ... 2006 ... D ... L ...
... A ... H ...

A ... G ... A ...
H ... J ...
... A ... J ... 2005
... D ... D ...
... F ... G ...
... A ... 1. F ...
2005 ... G ... DFH
... E ... DAAD-A ...
... D. A ... G ...
... J ... F ... G ...
... G ...
... B ... D ...
... F ...

I ... G ... DFH ... 21 M ...
... M ...
17 ... H ... M ...
A ... DFH ... G ...
... A ... H ...
M ... D. A ...
A ... B ...
D ... D ...
A ... K ... M ...
... I B ...
... K ... B ...
K ... A ...

D ... A ... A ...
... A ... 2004
... B ...
... F A ... 2006 ...
... E ...

D. _____ DFH ...
_____ 12% _____

K...L... 17/18
2005, H... H...
2004. G... K...
H...J...
G...

L...
G...
L...
FA...
L...

- ... C... I... 2004 ...
- ... DFH 90 M... 44
- ... FA, ...
- ... E... 2004, ... FA, ...
- ... 90 ... 44

24 janvier 2001 / 24. Januar 2001

... /K... M...

19 juin 2001 / 19. Juni 2001

2... M...

13 et 14 juin 2002 / 13./14. Juni 2002

3... C... /3... M... C...

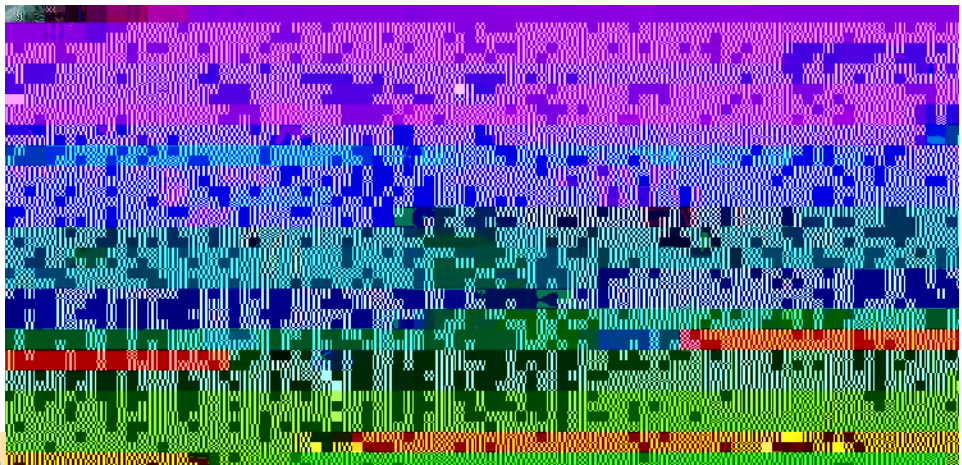
13 Le...

... FA, ...

13 H...

A... H... DFH... B... A... H... J...

Réunion du conseil d'université
les 25/26 mars 2004
Hochschulratsitzung
am 25./26. März 2004



1970s, E. ... F. ... K. ...
• ... D. H. ...
22M ... 11D. ... 11F. ...
... M. ...
... M. ...
... L. ...
... H. ... D.
H. ... B. ...

I. L. ... J. ... M. ...
... G. ... M. ...
H. ... L. ...
... B. ...
... B. ... F. ... (BMBF),
... G. ... L. ...
... H. ... BMBF.A ...
G. ... J. ...
... A. ...
D. G. ... E. ... G. H, J. ...
... L. ...
... H. ... E. ...
... J. ... M. ... C. ...



1.4 La \mathbb{R}^n è un \mathbb{R} -spazio vettoriale

Le operazioni di addizione e moltiplicazione per scalari sono definite in \mathbb{R}^n come segue:
 $(x_1, \dots, x_n) + (y_1, \dots, y_n) = (x_1 + y_1, \dots, x_n + y_n)$
 $\alpha \cdot (x_1, \dots, x_n) = (\alpha x_1, \dots, \alpha x_n)$
Le proprietà di spazio vettoriale sono verificate. (Esercizio)
555.9.0064 - 02.0.2



G... A... 12... G...
H... A...
... D... F... K...
... A...

A... F...
... :A2...



C. ... (...)

... 4.300 ... 105
2004/05. L. ...
... A ... 37% ...
... FA, ...
(23 %) ... (22 %).
L. ... (52 %) ... FA.

... C. ...
... E. ...
2003, 2004. ...
... FA.

2.1 L ...

2.1.1 L ...

...

E 2004/05, ' FA ... 92. ...
I. ...

M. E. ...
FA. ...

2.1.4 L. ... a ...

L' FA. ...
A. ... FA. ...

D. ... 2003/04, 10, ...
E. 2004/05, ...
L. ...
2004, ...
2005/06. L. FA. ...

C. ... FA. A. ...

L. ...
C. ...



1. The first part of the document discusses the importance of maintaining accurate records of all transactions and activities. It emphasizes the need for transparency and accountability in financial reporting.



11, \bullet \rightarrow $(1 \rightarrow 10)$
 \bullet \rightarrow $(1 \rightarrow 10)$, 8, \bullet \rightarrow $(1 \rightarrow 7)$
 \bullet \rightarrow $(1 \rightarrow 7)$.

2.3 Les programmes de recherche

Les programmes de recherche sont financés par le FA. Les programmes de recherche sont financés par le FA. Les programmes de recherche sont financés par le FA. Les programmes de recherche sont financés par le FA.

A. Les aides aux frais de fonctionnement

Les aides aux frais de fonctionnement sont destinées à couvrir les dépenses liées à la recherche.

1) Programmes en phase préparatoire

a) Cursus intégrés et cursus post-licence

A. Cursus intégrés et cursus post-licence : 7.500 E (2 J.).

b) Périodes d'études de durée significative dans le cadre de cursus intégrés

Périodes d'études de durée significative dans le cadre de cursus intégrés.

c) Cursus intégrés trinationalaux

A. Cursus intégrés trinationalaux : 20.000 E (2 J.).

2) Programmes en phase probatoire

a) Cursus intégrés et cursus post-licence

A. Cursus intégrés et cursus post-licence : 8.000 E. A. Cursus intégrés et cursus post-licence : 200 E. 5+5. M. Cursus intégrés et cursus post-licence : 30.000 E.

b) Périodes d'études de durée significative dans le cadre de cursus intégrés

Périodes d'études de durée significative dans le cadre de cursus intégrés.

c) Cursus évalués négativement

Cursus évalués négativement.

2.3 F

D. G. F. DFH. B. H. I. B. F. DFH. E.

A. Infrastructurmittel der Partnerhochschulen

Infrastructurmittel der Partnerhochschulen.

1) Studiengänge in der Vorbereitungsphase

a) Integrierte grundständige und postgraduale Studiengänge

Integrierte grundständige und postgraduale Studiengänge : 7.500 E (2 J.).

b) Langfristige Studienaufenthalte im Rahmen integrierter Studiengänge

Langfristige Studienaufenthalte im Rahmen integrierter Studiengänge.

c) Trinationale integrierte Studiengänge

Trinationale integrierte Studiengänge : 20.000 E (2 J.).

2) Studiengänge in der Erprobungsphase

a) Integrierte grundständige und postgraduale Studiengänge

Integrierte grundständige und postgraduale Studiengänge : 8.000 E. 200 E. 5+5. A. : 30.000 E.

b) Langfristige Studienaufenthalte im Rahmen integrierter Studiengänge

Langfristige Studienaufenthalte im Rahmen integrierter Studiengänge.

c) Negativ evaluierte Programme

Negativ evaluierte Programme.



d) Coursus intégrés trinationalaux

En 2005/06, 100 étudiants ont été inscrits dans des cursus intégrés trinationalaux (5+5) dans le cadre de la coopération avec l'Allemagne.

3) Programmes en phase établie

En 2005/06, 100 étudiants ont été inscrits dans des programmes en phase établie dans le cadre de la coopération avec l'Allemagne. Le montant des dépenses pour ces programmes est de 2.000 €.

Dans le cadre de la coopération avec l'Allemagne, le montant des dépenses pour ces programmes est de 754.908 €.

B. Les aides à la mobilité destinés aux étudiants durant leur séjour dans le pays partenaire :

Dans le cadre de la coopération avec l'Allemagne, le montant des dépenses pour ces programmes est de 80 €.

En 2005/06, 100 étudiants ont été inscrits dans des programmes en phase établie dans le cadre de la coopération avec l'Allemagne. Le montant des dépenses pour ces programmes est de 2.000 €.

1) Programmes en phase préparatoire

En 2004, le montant des dépenses pour ces programmes est de 100 €.

2) Programmes en phase probatoire

a) Tous les programmes évalués positivement
250 € par étudiant par an * 100 étudiants = 25.000 €

** ()

3) Programmes en phase établie

a) Tous les programmes évalués positivement

250 () 10 ()

* ()

b) Tous les programmes évalués négativement

250 () 10 ()

** ()

D () FA () 5.588.354 ()

C. Aides à la préparation linguistique (langue de spécialité)

1) Programmes évalués positivement en phase préparatoire, probatoire et établie

300 ()

()

2) Programmes évalués négativement en phase préparatoire, probatoire et établie

()

Soutien à la préparation linguistique (langue de spécialité)

2004/05 () FA () 300 ()

() L ()

L FA () 396.980 ()

()

3) Studiengänge in der etablierten Phase

a) Alle positiv evaluierten Studiengänge

250 E () * ()

48 () 7 () * ()



2.4 Soutien des cursus intégrés

Le soutien des cursus intégrés est financé par l'État depuis 2004. Les dépenses de l'UFA sont de 6.740.242 euros.

Avec le soutien des cursus intégrés, l'UFA a financé 14 % des dépenses de l'UFA. Le soutien des cursus intégrés est financé par l'État depuis 2004. Les dépenses de l'UFA sont de 6.740.242 euros.

Le soutien des cursus intégrés représente toujours l'une des principales missions de l'Université. Avec 6.740.242 d'euros, ce poste absorbe les 2/3 des dépenses de l'UFA. Le soutien de l'UFA en faveur des jeunes chercheurs et de la formation doctorale a atteint durant la cinquième année de son existence un volume tel qu'il justifie, pour la première fois cette année, un chapitre particulier.

Plus-value des cursus d'études intégrés de l'UFA : compétence interculturelle et capacité professionnelle internationale

Les cursus d'études intégrés de l'UFA offrent aux étudiants une formation unique, combinant les enseignements de la Faculté des Sciences de la Terre et de l'UFA. Cette formation est conçue pour répondre aux besoins du marché du travail et des universités étrangères. Les étudiants qui suivent ces programmes ont accès à des opportunités de stage et de travail à l'étranger, ainsi qu'à des bourses d'études et de recherche. Les programmes sont conçus pour être compatibles avec les exigences des universités étrangères, ce qui permet aux étudiants de poursuivre leurs études à l'étranger sans interruption. Les étudiants qui suivent ces programmes ont également accès à des ressources et à des services de soutien de l'UFA, ainsi qu'à des opportunités de réseautage et de collaboration internationale. Les programmes sont conçus pour être flexibles et adaptés aux besoins des étudiants, ce qui permet aux étudiants de suivre leur rythme de travail et d'études. Les programmes sont également conçus pour être compatibles avec les exigences des universités étrangères, ce qui permet aux étudiants de poursuivre leurs études à l'étranger sans interruption. Les étudiants qui suivent ces programmes ont également accès à des ressources et à des services de soutien de l'UFA, ainsi qu'à des opportunités de réseautage et de collaboration internationale. Les programmes sont conçus pour être flexibles et adaptés aux besoins des étudiants, ce qui permet aux étudiants de suivre leur rythme de travail et d'études. Les programmes sont également conçus pour être compatibles avec les exigences des universités étrangères, ce qui permet aux étudiants de poursuivre leurs études à l'étranger sans interruption.



3.1 L'impact de la recherche

Le rapport de la Commission de la FAO sur l'impact de la recherche scientifique, publié en 2002, a été le premier à évaluer l'impact de la recherche scientifique sur le développement durable. En 2004, la Commission de la FAO a publié un rapport intitulé "L'impact de la recherche scientifique sur le développement durable". Ce rapport a été le premier à évaluer l'impact de la recherche scientifique sur le développement durable.

Le rapport de la Commission de la FAO sur l'impact de la recherche scientifique, publié en 2002, a été le premier à évaluer l'impact de la recherche scientifique sur le développement durable. En 2004, la Commission de la FAO a publié un rapport intitulé "L'impact de la recherche scientifique sur le développement durable". Ce rapport a été le premier à évaluer l'impact de la recherche scientifique sur le développement durable.

3.2 Programme de recherche scientifique

a) Les ateliers pour jeunes chercheurs

Université de Strasbourg
 Faculté des Sciences Juridiques,
 Économiques et Sociales
 Département de Philosophie

Département de Philosophie
 Faculté des Sciences Juridiques,
 Économiques et Sociales
 Université de Strasbourg
 H. POISSON

Date / Termin	Thème / Thema
03./04.12.2004	Deutsch-Französische Gespräche in der ökonomischen Theorie des Rechts
08./09.10.2004	Verboten, verschwiegen, ungehörig? Ein Blick auf Tabus und Tabubrüche in Frankreich und Deutschland
09.-11.09.2004	Besatzungserfahrungen in Europa (1914-1945)
09./10.07.2004	Die Formen der Philosophie von der Aufklärung bis zum Idealismus
08.-12.07.2004	Welches Recht für das erweiterte Europa? Die Europäische Union als Analogie
07./08.07.2004	"Christianisierung" und Sozialwandel am Rande des christlichen Abendlandes
29.06.-03.07.2004	Gemeinsame und getrennte Entwicklungspfade im postsozialistischen Europa
28.06.-01.07.2004	Neue Ansätze zur Erforschung der dt.-frz. Beziehungen nach 1945
27.-29.05.2004	Atelier doctoral franco-allemand de finance
Mai 2004	br1e51.008her031 Tw(br1e51.008her03mSs9720.0124n.00m.285 465.7 Fc34md001 Tw(Gemeinsame u9lsin
04.-08.04.2004	ungehörig? Ein(Uni1 Tcité N031y Illosophie)'Tj0 -1.2Uni1 Tcität , veSaar0001 TTw(ungehörig? Ein(Uni1 T
19./20.03.2004	



b) Les écoles d'été thématiques

Les écoles d'été thématiques de l'UFA doivent contribuer à la croissance des échanges et à la mobilité au sein des communautés de chercheurs dans tous les domaines scientifiques et, en même temps, permettre aux jeunes chercheurs de participer à l'excellence scientifique en Europe. Ce soutien, qui a fait l'objet d'un premier appel d'offres en 2002, s'adresse à quelques dizaines de participants (30 à 50) de France et d'Allemagne : doctorants et post-docs, jeunes chercheurs (chargés de recherche, maîtres de conférence) issus d'établissements d'enseignement supérieur, des organismes de recherche publics ou de l'industrie. Les doctorants et jeunes chercheurs ainsi que les enseignants-chercheurs en provenance d'autres pays sont également bienvenus. Les écoles d'été thématiques, qui sont retenues dans le cadre d'une procédure d'évaluation externe, peuvent bénéficier d'un soutien financier à concurrence de 20.000 euros. Leur sélection est effectuée une fois par an par des experts du Ministère de l'Education Nationale, de l'Enseignement Supérieur et de la Recherche (MENESR) / Mission Scientifique, Technique et Pédagogique (MSTP) et de la « Deutsche Forschungsgemeinschaft » (DFG). Les demandeurs sont des laboratoires et des instituts de recherche français et allemands. Le délai annuel de dépôt des demandes, pour la mise en œuvre d'un projet l'année suivante, est fixé au 15 septembre.

En 2004, 11 demandes de projets sont parvenues au secrétariat général, dont cinq ont fait l'objet d'un soutien conformément à la recommandation de la commission conjointe d'évaluation. Au total, le financement de l'UFA a permis la participation de 290 chercheurs essentiellement français et allemands. Il s'agit notamment des manifestations suivantes :

Date / Termin	Thème / Thema	Organisateurs / Veranstalter
28.09.-01.10.2004 Saarbrücken	New developments in catalysis	Universität des Saarlandes M I K Universität Lyon I I
19.09.-01.10.2004 Ile d'Oléron	Aerosols, heterogeneous chemistry and climate	Universität Mainz M I C Universität Pierre et Marie Curie, Paris I
19.-24.09.2004 Lubmin	Kognitive und physikalische Modelle der Sprachproduktion, der Perzeption und der Perzeption-Produktion Interaktion/Modèles cognitifs et physiques de la production et de la perception de la parole et de leur interaction	Humboldt-Universität Berlin I Universität Kiel I Zentrum für Allgemeine Sprachwissenschaft Berlin Institut National Polytechnique de Grenoble I
05.-10.09.2004 Aix-Marseille	First Summer School on Electrochemistry and Nanotechnology	Universität Erlangen Lehrstuhl für Korrosion und Oberflächentechnik Université de Provence L MADI EL
07.-19.06.2004 Neuherberg (München)	Functions of microbial communities in soils and aquifers	TU München G F F Universität G G H Universität Nancy I LIM

c) L'université d'été

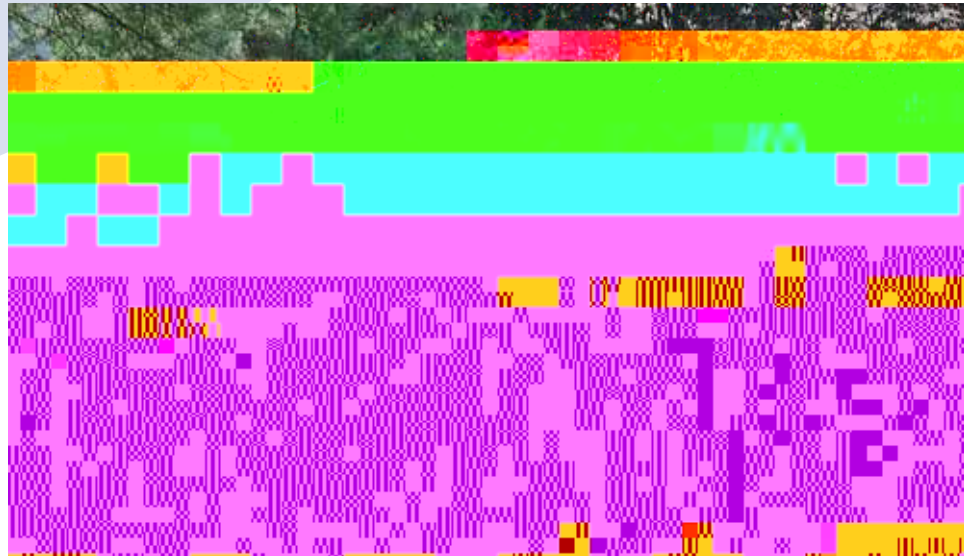
L'été 2004, l'université d'été de la B...
H... F... L...
...
... F... A...
L...
... 33...
...
... C...
... (E C...). L... FA...
... 15.000...

c) Sommeruniversität

I... M...
B... H...
... M...
... H...
(... D... F...)
D... I...
... H...
... I... 33...
... G...
E... K...
(E C...). D...
DFH... 15.000 E...



Participants de
l'université d'été 2004 /
Teilnehmer der
Sommeruniversität 2004



L'Université d'été est une initiative de l'UFA. Elle est financée par les Universités Fribourgeoise, Anglaise et Luxembourgeoise. Elle est organisée par l'UFA en collaboration avec les Universités de Bonn, de Cologne, de Dortmund, de Düsseldorf, de Göttingen, de Karlsruhe, de Leipzig, de Mannheim, de Münster, de Regensburg, de Tübingen, de Ulm et de Vienne. L'UFA a financé les frais de voyage des participants à hauteur de 40.000 €. L'UFA a financé également les frais de logement des participants à hauteur de 30.000 €.

Du 10 au 15 septembre 2004, l'Université d'été a réuni plus de 100 chercheurs de 14 Universités allemandes, du Japon et des États-Unis. Elle a été organisée par l'UFA en collaboration avec les Universités de Bonn, de Cologne, de Dortmund, de Düsseldorf, de Göttingen, de Karlsruhe, de Leipzig, de Mannheim, de Münster, de Regensburg, de Tübingen, de Ulm et de Vienne. L'UFA a financé les frais de voyage des participants à hauteur de 40.000 €. L'UFA a financé également les frais de logement des participants à hauteur de 30.000 €.

Universités d'été de l'UFA / Sommeruniversitäten der DFH

1. Université d'été 2002	Fribourg et Bonn
2. Université d'été 2003	Fribourg et Luxembourg
3. Université d'été 2004	Fribourg, Bonn, Bonn, Cologne, Düsseldorf, Göttingen, Karlsruhe, Leipzig, Mannheim, Münster, Regensburg, Tübingen, Ulm et Vienne





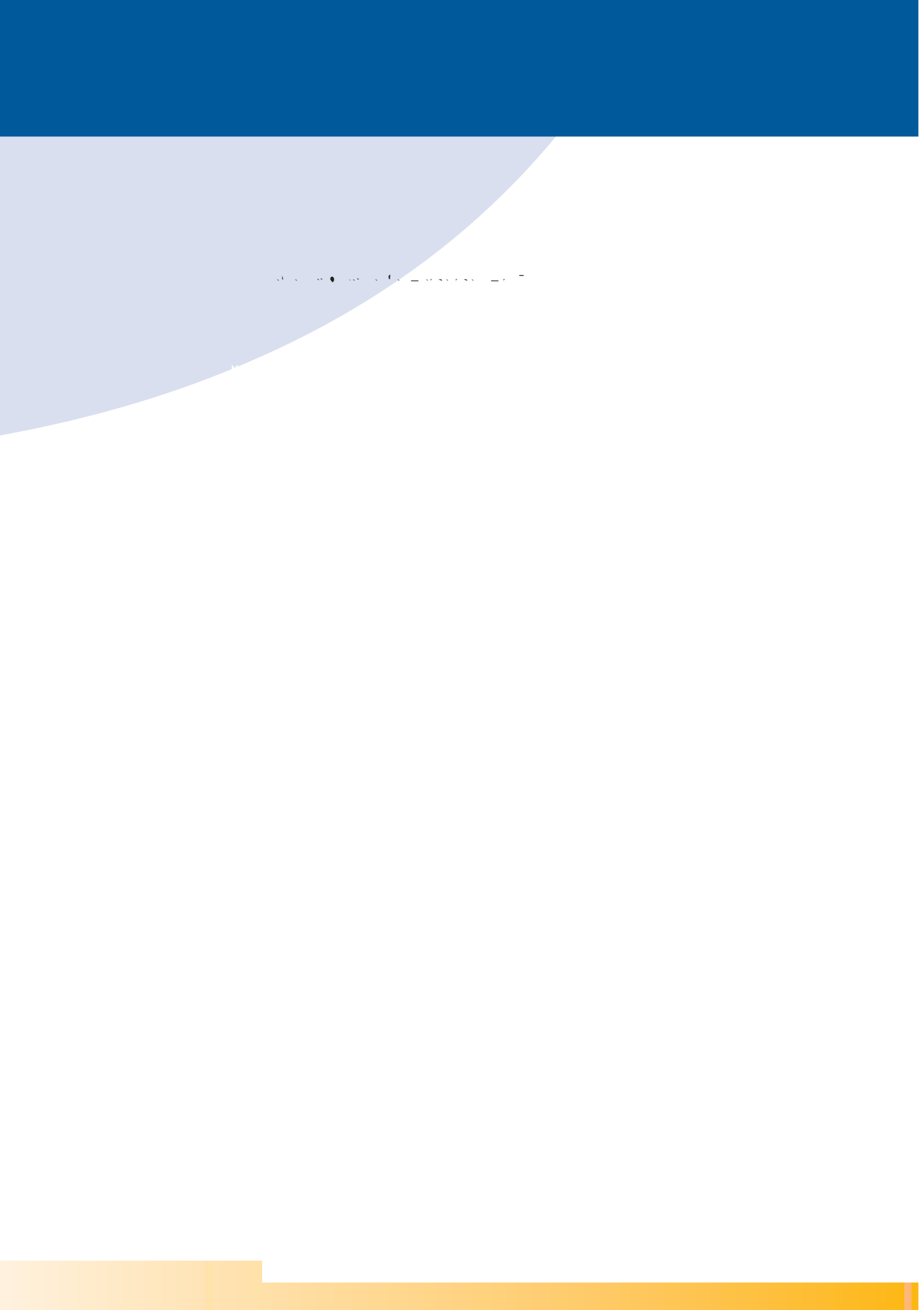
4.1 La **C** **a** **a** **a**

L_5
 •
 C
 •
 C
 •
 FA 2, 3
 2004

• L FA
 • -B
 FA,
 L M,
 FA
 L
 M
 C FA

A 2005,
 L
 2005 M





(77%)
 (67%)
 (60%)
 F
 L
 D
 K

Les visiteurs : étudiants, élèves, parents

7.000
 6.000
 5.000
 4.000
 3.000
 2.000
 1.000
 0
 (42%)
 (46%); 6%
 6%
 M
 L
 I
 F B 10%
 D
 F 65%
 39%
 30%
 23%
 C
 7%

M D H
 M (77%)
 (67%) E G
 (60%) F M
 F
 D H
 A
 D M
 K

Die Besucher: Studierende, Schüler, Eltern

D 6 D -F F
 7.000 B D M
 G E
 I 3.000
 D (42%)
 (46%) B
 6%
 D 6%
 H B
 B
 B 10% B
 G "I F"
 B
 D B
 F D K
 " 65% B
 D -F
 001 () 0-1.2105 D 0.0124 0



... L. FA ...
 ... 2005 ...

A ...
 ... L ... FA ...
 ... E ...
 A ...

D ... E-M ...
 A ... I ...
 D. DFH ... F ...
 2005 ... A ...

D. M ... DFH-A ...
 E ...
 M ... A ... D. E ...
 ... 2.000 ... 4.000 ...
 E ... A ...
 D ...
 D ...
 A ... D ...
 D ... A ...
 DFH ... A ... E ...
 A ...



4.5 Les médias

C. ... 2000, FA. ...

L. ... étudiants potentiels, les enseignants et les parents, promotion des cursus. I. ... FA.

Internet et le guide des études en ligne

CM. L. D.

Publications : dépliants, brochures, affiches, Newsletter, annonces publicitaires

L. ... D.

Marketing en direct : présence sur les salons étudiants et dans les établissements scolaire.

L. FA. F. A. C. FA. A. FA. M. FA.

4.5 Les médias

E. ... 2000. ... DFH. G.

D. G. E. potentiellen Studierenden, Lehrer und Eltern, ... DFH-K. D. I.

Internet und Studienführer online

G. E. J. CM. L. D.

Publikationen wie Folder, Broschüren, Plakate, Newsletter, Anzeigen

D. B. I. B. I. F. A. F. I. E. E. B. I. D. A. A. 2000

Direktmarketing wie Messe- und Schulbesuche

D. DFH. A. H. D. F. D. I. DFH. M. DFH. M. L. DFH. I. I.





• **Costs** – the amount of money spent on a project
• **Revenue** – the amount of money received from a project
• **Profit** – the difference between revenue and costs

Etablissements membres de l'Université franco-allemande

Mitgliedshochschulen der Deutsch-Französischen Hochschule

E MM Besançon
EB F B Bordeaux E M
E EC Cergy-Pontoise
E CIG E EC Cergy-Pontoise
- Chambéry
B - Clermont-Ferrand II
Compiègne
B - Dijon
I Grenoble
J, F - Grenoble I
E C Lille
E C Lille
I 'E Lille
E C Lyon
L - Lyon II
- Aix-Marseille I
E M, Marseille E M
Metz
E AM Metz
Montpellier I
H, A - Mulhouse
I L - Nancy
E G II L Nancy
Nantes
E C Paris
E C Paris
E AE Paris
E Paris
E H, E Paris
E C -EA Paris
E C, E Paris
I 'E Paris
Paris I -
Paris II - A
Paris II - D - D
Paris-D
Paris

F Aachen
Augsburg
F Berlin
F Berlin
H Berlin
Berlin
Bielefeld
Bochum
Braunschweig
H Bremen
Darmstadt
F Dortmund
H Dresden
Dresden
H - H Düsseldorf
J G Frankfurt a. M.
F -A Erlangen-Nürnberg
B, Freiberg
H Freiburg
F Gie en-Friedberg
Hildesheim
Kaiserslautern
F Karlsruhe - H
Karlsruhe (H)
Konstanz
Köln
Leipzig
J G Mainz
F Mannheim-H
Mannheim
F München
München
L -M München
F Münster
Münster
F Offenburg
Potsdam
Regensburg
H Reutlingen
H Saarlandes
Saarlandes
Stuttgart
E K Tübingen
B Weimar
F Wiesbaden

Etablissements partenaires de l'Université franco-allemande Partnerhochschulen der Deutsch-Französischen Hochschule

UFR Angers
IUT d'Electronique - Bordeaux
E I C Cachan
IUT d'Electronique - Evry - UFR d'Electronique
ELEC Gif-sur-Yvette
Lille I - UFR d'Electronique
C - G - Lille III
C E Lyon
E L - Lyon
C - B - Lyon I
I MA - Le Mans
E IM Metz
E I C Metz
Montpellier II - UFR d'Electronique
E G EF Nancy
H - Nancy I
Nice - A
E - Paris
E - Paris
Paris III - UFR d'Electronique - D
Paris - I
CE EM Reims
E AI Rennes
E C Rennes
IUT d'Electronique - Rennes
E - C - La Rochelle
I A Rouen
I MC-CE I Saint-Ouen
J - M - Saint-Etienne
I A Strasbourg
I FM A - Strasbourg
E - C - Toulouse

H - Aachen
E C -EA Berlin
Clausthal
K - Eichstätt - Ingolstadt
E - Frankfurt/Oder
A - L - Freiburg
M - L - Halle-Wittenberg
H - Harz, H - (FH)
Paderborn
F - Regensburg
H - M - F - L - Weimar
Würzburg

Etablissements partenaires de pays tiers Partnerhochschulen aus Drittländern

H ABB-H - A
Basel (CH)
E - Fribourg (CH)
C - Madrid (E)
Valladolid (E)
Zaragoza (E)
Bologna (I)

Luxembourg (L)
A - G - H
Krakowie ()
J - Krakowie ()
A - M - Poznansk ()
A - E - Moscow ()



1.5 

Etablissement français	Etablissement allemand	Discipline
E  B...	FH K...	 /





5. D

Etablissement français	Etablissement allemand	Discipline
... I	K	D
... II	H B	D
... II	M	D
...		D
... II	M	D
...	M	D

6. S

Etablissement français	Etablissement allemand	Discipline
A, -M ... I		H
IE B		E
C, -F ... II		E
IE L	M	E
L ... II		M
M		E
IE	F B	L
	H	L
IE	E, -I	E
... II	FH	E
	B	H

7. F

Etablissement français	Etablissement allemand	Discipline
B	M	F
L ... I/III	K	F
L ... II	L	F
M		F
HA M	HF	F

Etablissement français	Etablissement allemand	Discipline
A, -M ... I		E
C, -F ... II		E
C	B	M
E ... E	H M	A
	F L	E

M	... II

6. G

Deutsche Hochschule	Französische Hochschule	Fach
F B	IE	
B		G
E, -I	IE	
H		I
		E
		A
M	IE L	
	C	I
	F ... II	E
	M	G
	IE B	
	A, -M ... I	G
	L ... II	E
FH	... II	M

7. L

Deutsche Hochschule	Französische Hochschule	Fach
HF	HA M	K
		B
K	L ... I/III	L
		G
L	L ... II	D
		(L, F, G)
M	B	L
		G
	M	B
		L
		G
		G

Deutsche Hochschule	Französische Hochschule	Fach
A	... I	L



« Après mes études supérieures franco-allemandes, j'ai opté pour une cotutelle de thèse dans le cadre d'une école doctorale franco-allemande. L'échange interdisciplinaire et l'encadrement individuel dans idéaline (pouliene Stvadx dèse)Tj T*reiscearr. »."

„Aufgrund meines deutsch-französischen Studienhintergrundes habe ich mich bewusst für eine cotutelle de thèse im Rahmen eines deutsch-französischen Graduiertenkollegs entschieden. Der interdisziplinäre Austausch und die individuelle Betreuung in beiden Ländern bieten Nachwuchswissenschaftlern ideale Forschungsbedingungen."

... C ... I ...

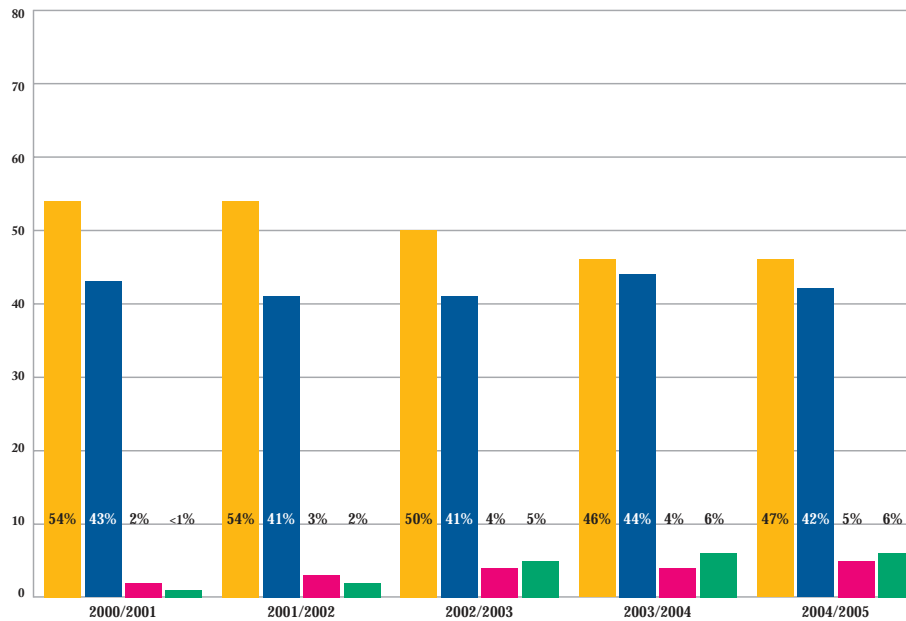
... C ..., D. ... I ...
... G ... 532 ...
... L ...
M ... I

**Les 5 ans de l'UFA – Evolution en chiffres
1999 - 2004**

**5 Jahre DFH – Entwicklung in Zahlen
1999 - 2004**

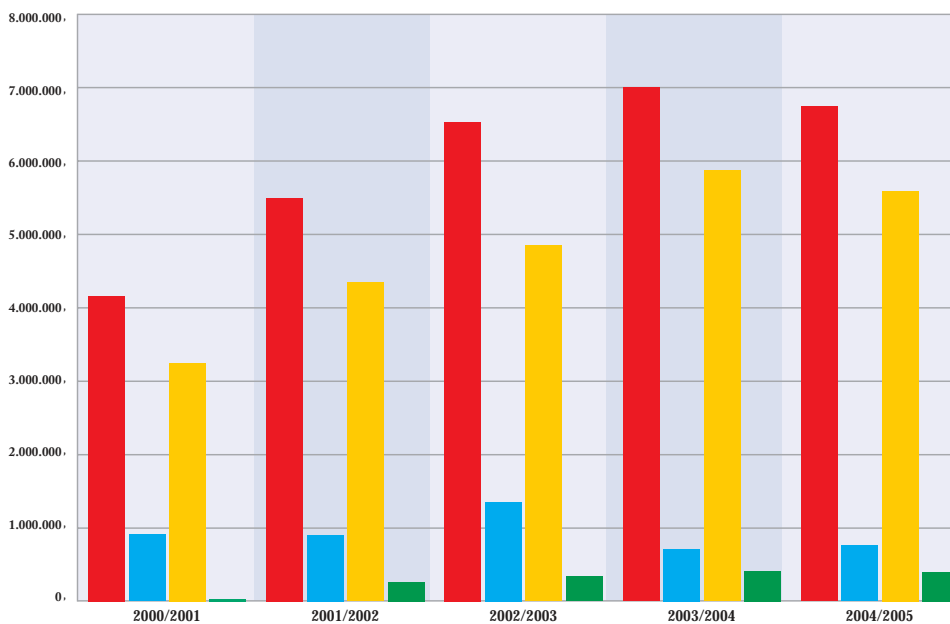






■ Française/Französisch ■ Franco-Allemande/Deutsch-Französische
■ Allemande/Deutsch ■ Autres/Andere

E... a a
 S... a
 S... a
 S... a



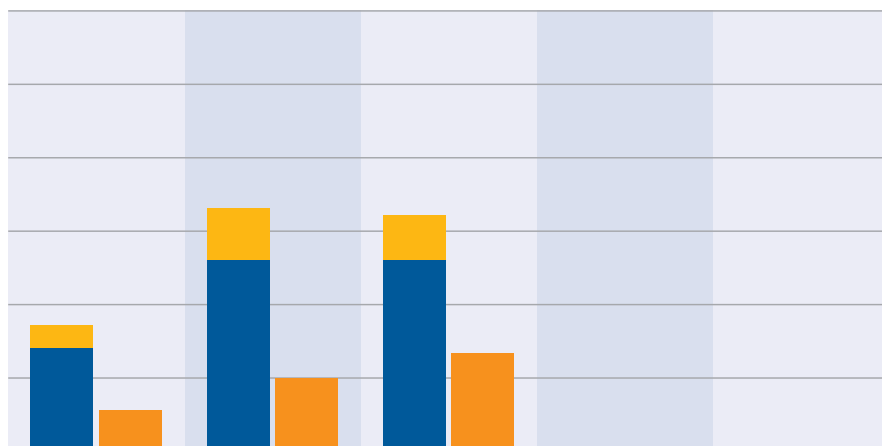
■ Coût total des cursus/Gesamtkosten der Studiengänge ■ Aides à la mobilité/Mobilitätsbeihilfen
■ Aides aux frais de fonctionnement/Infrastrukturmittel ■ Aides à la préparation linguistique/Förderung der (fach)sprachlichen Vorbereitung

E... a a -
 S... a a -
 (a... a)
 E... G a -
 S... a -
 I... a -
 M... a -
 (a... a) F... V -



Energie
activité

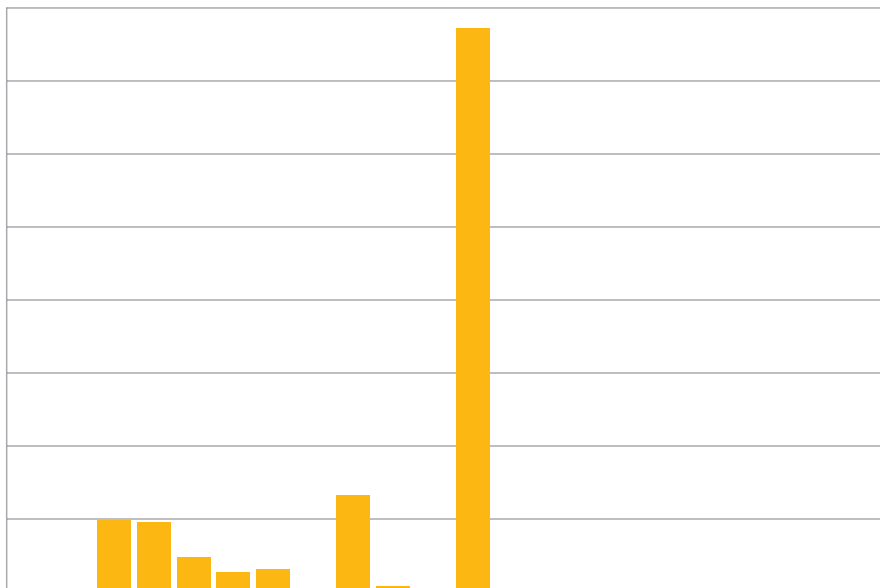
Energie
Produit



**L'Université franco-allemande
en chiffres – 2004**

**Die Deutsch-Französische Hochschule
in Zahlen – 2004**



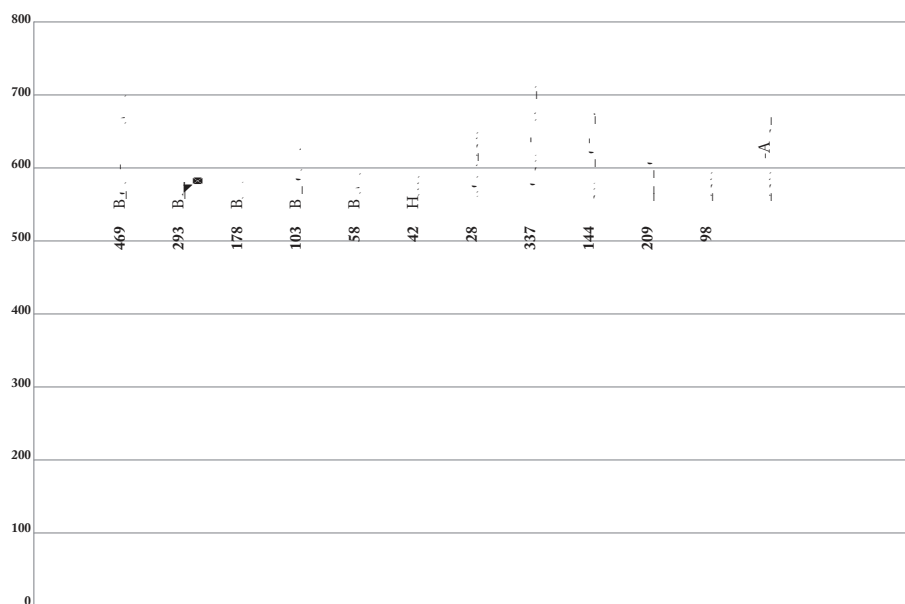


R a UFA a

R a V S R DFH



R a a a
 UFA a B a
 R a V
 S DFH
 B a



R a
 UFA a

F a - / M a - A
 S DFH

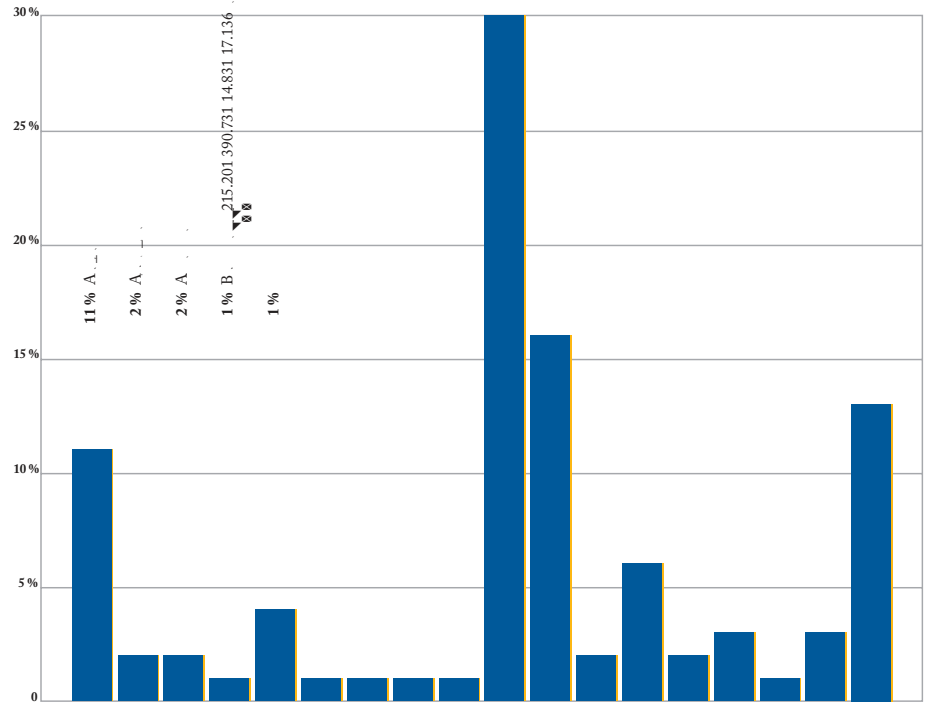
N a a
 UFA

S a a a
 S DFH



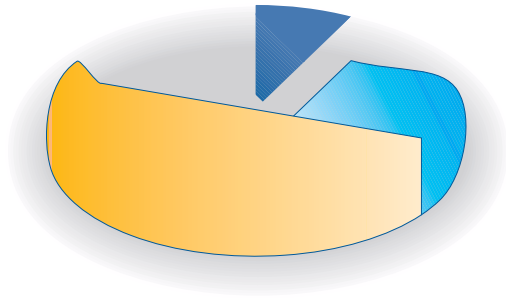
211.3695
 19105.99388 532.1033
 215.201 390.731 14.831 17.136
 0 2.080385 0 D.0.000 0

R a
 UFA a
 V
 S
 R.



Results
of the
analysis

Value
Assessment
of the
analysis



N a a a a
a a a a
UFA a *

A a a a
Pa
DFH R *

**Julius- und Maximilians-Universität
Würzburg 2004**

**Naturwissenschaften
Physik 2004**



Mars 2005
März 2005

Président
Präsident



Prof. Dr. Albert Hamm
T.: +49 (0) 681 501 1368
E-Mail: albert.hamm@uni-wuerzburg.de

Secrétaire Général
Generalsekretär



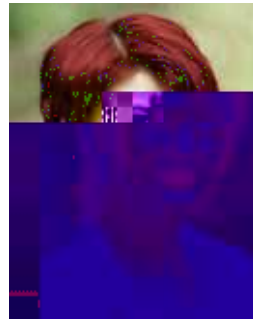
Stephan Geifes
T.: +49 (0) 681 501 1381
E-Mail: stephan.geifes@uni-wuerzburg.de

Encadrement des organes
Gremienarbeit



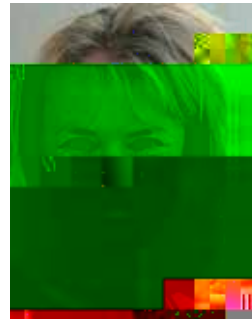
Christina Süß
T.: +49 (0) 681 501 4898
E-Mail: christina.suess@uni-wuerzburg.de

Contacts avec le monde écono-
mique, Forum
Kontakte zur Wirtschaft,
Forum



Evelyn Müller
T.: +49 (0) 681 607 1609
E-Mail: evelyn.mueller@uni-wuerzburg.de

Attachée de presse,
Relations publiques
Presse- und
Öffentlichkeitsarbeit



Ulrike Reimann
T.: +49 (0) 681 501 1376
E-Mail: ulrike.reimann@uni-wuerzburg.de

Relations publiques
Öffentlichkeitsarbeit



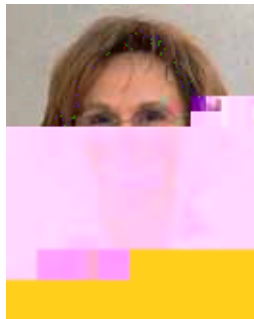
Patricia Rohland
T.: +49 (0) 681 501 4883
E-Mail: patricia.rohland@uni-wuerzburg.de

Ressources humaines, finances,
administration
Personal, Organisation,
Haushalt



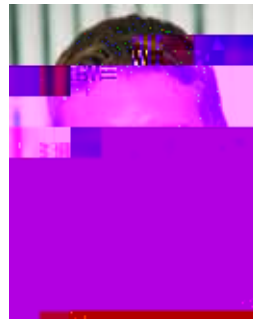
Gudrun André
T.: +49 (0) 681 607 1617
E-Mail: gudrun.andre@uni-wuerzburg.de

Comptabilité et administration
interne
Buchhaltung, interne
Verwaltung



Ute Leidinger
T.: +49 (0) 681 607 1611
E-Mail: ute.leidinger@uni-wuerzburg.de

Informatique
EDV



Nicolas Hinz
T.: +49 (0) 681 501 4800
E-Mail: nicolas.hinz@uni-wuerzburg.de

Informatique
EDV



Carmen Fries
T.: +49 (0) 681 501 4820
E-Mail: carmen.fries@uni-wuerzburg.de

Informatique
EDV



Ralf Kuhn
T.: +49 (0) 681 501 4821
E-Mail: ralf.kuhn@uni-wuerzburg.de



**Secrétariat du secteur
programmes**



Monika Bommas
Téléphone : +49 (0) 681 501 4885
E-mail : monika.bommas@ec.europa.eu





Rédaction / Impressum

Editeur/Herausgeber:

D. ... -F. ... H. ...

...

A. ... 17

D-66121 ...

Tel.: (+49) (0)681 501 1367

Fax: (+49) (0)681 501 1355

E-Mail: ...@...

Internet: ...

Rédaction/Redaktion:

... D. A. ... H. ...

(... / ...)

...

...

M. ... B. ... (... / ...)

C. ... F. ... (... / ...)

Photos/Fotos:

I. ... M. ... H. ... K. J. ... F. ...

B. ...

Création graphique/Gestaltung und Layout:

A. ... E. ...

Impression/Druck:

K. ... D. ... + ... D. ... / ...







[The main body of the page is blank white space.]





U3



